



KAPITAŁ LUDZKI
NARODOWA STRATEGIA SPÓJNOŚCI



IPiSS
INSTYTUT PRACY I SPRAW SPOŁECZNYCH
INSTITUTE OF LABOUR AND SOCIAL STUDIES

UNIA EUROPEJSKA
EUROPEJSKI
FUNDUSZ SPOŁECZNY



Zaktualizowana prognoza zatrudnienia według wielkich grup zawodów w przekroju województw na lata 2014-2022

Projekt „Analiza procesów zachodzących na polskim rynku pracy i w obszarze integracji społecznej w kontekście prowadzonej polityki gospodarczej” współfinansowany jest przez Unię Europejską w ramach Europejskiego Funduszu Społecznego ze środków Programu Operacyjnego Kapitał Ludzki

Tablica 1. Liczba pracujących (w tys. osób) w przekroju wielkich grup zawodowych w województwie dolnośląskim w latach 1995-2013 (prognoza na lata 2014-2022)

Rok	0	1	2	3	4	5	6	7	8	9	Suma
1995	2,9	42,4	135,9	104,7	86,1	128,2	96,4	240,1	95,5	84,4	1016,7
1996	3,7	51,4	154,5	101,6	77,4	135,0	99,4	247,2	105,7	86,6	1062,5
1997	3,7	81,6	163,4	107,4	76,7	150,2	97,3	241,5	118,5	89,3	1129,7
1998	2,0	73,5	164,8	116,8	97,9	165,0	81,3	236,2	130,0	100,5	1167,8
1999	8,0	53,9	178,4	137,6	80,9	177,9	82,0	243,8	147,1	92,8	1202,3
2000	5,8	45,0	163,8	122,9	72,8	151,2	84,6	226,0	104,8	89,3	1066,3
2001	2,5	47,5	138,2	96,2	62,9	128,6	68,7	193,6	114,0	75,1	927,5
2002	0,7	50,1	141,3	112,8	52,6	128,9	70,8	182,1	105,9	77,0	922,3
2003	2,3	45,1	152,3	111,9	52,5	131,4	71,3	159,5	87,8	67,4	881,4
2004	6,3	43,5	184,8	113,6	56,2	155,2	62,7	166,8	106,3	79,6	974,9
2005	6,2	44,5	204,9	124,4	66,4	162,1	65,1	179,1	138,3	78,9	1069,9
2006	2,8	64,3	183,5	124,2	83,1	163,9	76,7	200,6	156,9	76,4	1132,4
2007	1,6	61,3	169,0	119,3	80,8	159,1	62,9	223,2	154,6	72,8	1104,6
2008	3,7	59,7	153,6	128,0	80,7	160,9	57,0	247,2	157,4	80,5	1128,6
2009	9,0	61,4	194,3	150,7	85,2	184,3	58,0	202,3	153,7	81,4	1180,3
2010	7,1	64,4	209,0	137,0	87,1	169,8	58,5	188,6	144,2	83,6	1149,4
2011	2,8	64,0	207,9	129,7	73,7	173,0	57,0	172,7	147,9	81,2	1109,9
2012	2,8	71,4	218,4	130,4	80,0	157,1	46,4	166,5	140,5	79,1	1092,6
2013	8,0	74,4	222,7	127,9	78,3	159,7	39,7	166,7	127,3	78,0	1082,7
2014	6,2	69,1	223,0	135,3	76,5	170,0	43,4	176,8	149,2	78,7	1128,1
2015	6,4	70,2	229,7	137,2	76,8	171,8	42,6	175,7	151,7	78,7	1140,9
2016	6,7	71,2	235,8	138,7	76,9	173,2	41,7	173,9	153,8	78,5	1150,2
2017	6,8	71,0	238,7	138,3	75,8	172,1	40,1	169,7	153,6	77,2	1143,3
2018	7,0	72,0	244,8	139,7	75,9	173,5	39,3	168,0	155,7	77,1	1153,1
2019	7,2	72,6	249,9	140,5	75,6	174,0	38,2	165,6	157,2	76,6	1157,5
2020	7,4	73,1	254,6	141,1	75,1	174,2	37,0	162,6	158,1	75,9	1159,0
2021	7,7	73,6	260,1	142,0	74,7	174,7	35,9	159,3	159,2	75,3	1162,6
2022	7,9	74,2	265,6	142,9	74,4	175,4	34,9	156,1	160,6	74,8	1166,7

Źródło: opracowanie własne.

Rysunek 1. Liczba pracujących (w tys. osób) w przekroju wielkich grup zawodowych w województwie dolnośląskim w latach 1995-2013 (prognoza na lata 2014-2022)



Źródło: opracowanie własne.

W latach 2014-2022 w województwie dolnośląskim przewidywany jest wzrost liczby pracujących o 38,6 tys. osób (z 1128,1 tys. osób do 1166,7 tys. osób), co stanowi wzrost o 3,4% w stosunku do stanu z roku 2014. Największa dynamika wzrostu obserwowana będzie w pierwszym podokresie prognozy (lata 2014-2016), kiedy to liczba pracujących w województwie dolnośląskim zwiększy się o blisko 2%. W latach 2016-2022 tempo wzrostu wyniesie około 1,4%.

W województwie dolnośląskim¹ wzrost liczby pracujących w latach 2014-2022 prognozowany jest w sześciu wielkich grupach zawodowych, przy czym największy obserwowany będzie w grupie zawodowej 2: Specjaliści (19,1%). Liczba pracujących zwiększy się również w grupach: 8: Operatorzy i monterzy maszyn i urządzeń (o 7,6%), 1: Przedstawiciele władz publicznych, wyżsi urzędnicy i kierownicy (7,4%), a także 3: Technicy i inny średni personel oraz 5: Pracownicy usług osobistych i sprzedawcy, w których przewidywany jest wzrost wynoszący odpowiednio: 5,6% oraz 3,2%.

Wyraźny spadek liczby pracujących w horyzoncie prognozy 2014-2022 w województwie dolnośląskim przewiduje się w grupach wielkich: 6: Rolnicy, ogrodnicy, leśnicy i rybacy (19,6%) oraz 7: Robotnicy przemysłowi i rzemieślnicy (11,7%). Spadek rzędu niespełna 5% prognozowany jest w grupie zawodowej 9: Pracownicy przy pracach prostych, natomiast w wielkiej grupie zawodowej 4: Pracownicy biurowi zakłada się względną stabilizację liczby pracujących w okresie prognozy (spadek o 2,7% w latach 2014-2022).

¹ We wszystkich województwach w opisie nie uwzględniono danych dotyczących sił zbrojnych (grupa 0).

Tablica 2. Liczba pracujących (w tys. osób) w przekroju wielkich grup zawodowych w województwie kujawsko-pomorskim w latach 1995-2013 (prognoza na lata 2014-2022)

Rok	0	1	2	3	4	5	6	7	8	9	Suma
1995	3,6	31,3	80,3	51,0	71,0	83,8	187,4	169,3	60,3	59,6	797,7
1996	5,4	35,6	80,2	61,0	63,1	94,4	171,4	161,8	63,9	66,5	803,3
1997	7,2	35,0	79,7	66,4	76,5	96,5	136,9	165,1	71,5	69,4	804,3
1998	6,5	39,1	107,2	71,2	76,9	94,2	139,9	166,8	66,0	60,3	828,0
1999	7,1	51,2	74,4	74,1	75,8	117,5	163,1	166,3	79,0	51,5	860,0
2000	5,2	50,7	88,5	78,3	70,8	110,4	143,1	152,4	81,1	68,6	849,1
2001	9,5	42,9	90,7	84,9	68,5	112,0	133,3	141,3	79,6	69,2	832,0
2002	10,1	36,4	93,3	75,4	66,4	116,4	137,1	125,7	72,8	53,8	787,4
2003	10,0	38,8	85,2	75,4	59,6	106,2	125,3	127,2	75,3	58,0	760,8
2004	6,0	39,8	91,6	73,6	55,3	116,1	101,1	144,7	68,9	49,4	746,4
2005	6,7	34,4	79,6	71,7	51,0	96,3	111,6	120,9	74,0	65,0	711,3
2006	6,6	43,2	73,5	61,0	52,2	96,7	139,2	116,8	74,3	65,4	729,0
2007	6,7	39,9	79,4	58,7	36,6	96,2	117,6	126,4	72,8	72,8	707,0
2008	4,7	46,0	85,3	64,8	47,6	108,0	121,5	133,5	85,7	72,8	769,8
2009	3,3	44,6	92,2	78,3	52,9	137,3	112,1	135,1	94,9	70,0	820,6
2010	4,0	36,5	97,3	84,5	61,9	119,5	81,5	148,9	68,9	64,8	767,8
2011	6,9	39,7	99,2	80,4	53,1	105,0	100,0	141,1	66,4	59,3	751,1
2012	8,8	37,4	95,7	93,6	48,9	108,0	117,4	130,7	74,3	63,0	777,6
2013	6,7	39,6	109,7	80,9	43,3	102,6	90,1	125,0	75,0	56,2	729,2
2014	7,5	43,1	100,4	81,2	43,8	113,0	91,6	128,2	76,8	66,4	752,0
2015	7,6	43,2	101,9	81,8	43,1	113,4	89,0	127,7	76,9	66,8	751,3
2016	7,6	43,0	102,9	82,1	42,2	113,2	85,9	126,7	76,6	66,9	747,2
2017	7,6	42,4	102,8	81,5	40,8	111,8	82,0	124,4	75,5	66,3	735,2
2018	7,6	42,1	103,3	81,4	39,8	111,1	79,0	123,1	74,9	66,2	728,6
2019	7,7	42,1	104,5	81,8	39,1	111,3	76,6	122,8	75,0	66,7	727,6
2020	7,7	41,9	105,2	81,8	38,1	110,8	73,7	121,7	74,5	66,6	722,0
2021	7,8	41,7	106,3	82,1	37,3	110,6	71,0	120,6	74,1	66,8	718,3
2022	7,6	40,8	105,3	80,7	35,8	108,3	67,2	117,2	72,5	65,7	701,0

Źródło: opracowanie własne.

Rysunek 2. Liczba pracujących (w tys. osób) w przekroju wielkich grup zawodowych w województwie kujawsko-pomorskim w latach 1995-2013 (prognoza na lata 2014-2022)



Źródło: opracowanie własne.

W latach 2014-2022 w województwie kujawsko-pomorskim przewidywany jest spadek liczby pracujących o blisko 51 tys. osób. W całym okresie prognozy liczba pracujących w tym województwie zmaleje o 6,8%, przy czym najwyższe tempo spadku wystąpi w latach 2016-2020 (3,4%) i utrzyma się w latach 2020-2022 na niewiele niższym poziomie (2,9%).

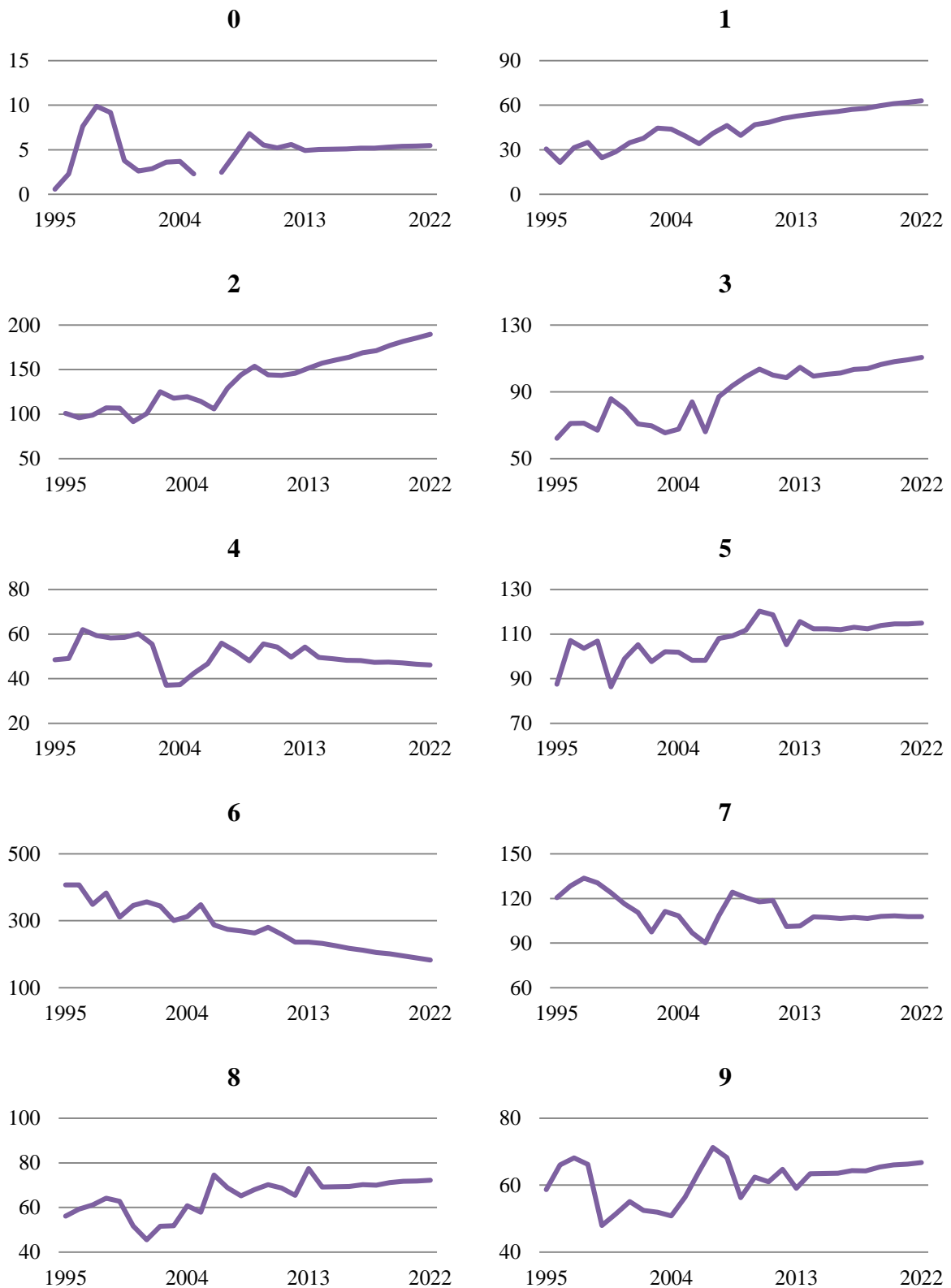
W województwie kujawsko-pomorskim wzrost liczby pracujących w latach 2014-2022 prognozowany jest w wielkiej grupie zawodowej 2: Specjaliści (4,8%). W pozostałych grupach przewidywany jest spadek poziomu zatrudnienia, przy czym najsilniejsze tendencje obserwowane będą w grupie 6: Rolnicy, ogrodnicy, leśnicy i rybacy (spadek o 26,7%) oraz 4: Pracownicy biurowi (18,4%). Liczba robotników przemysłowych i rzemieślników zmniejszy się w województwie kujawsko-pomorskim w latach 2014-2022 o 8,6%. Stosunkowo duże spadki liczby pracujących prognozowane są również w grupach wielkich: 8: Operatorzy i monterzy maszyn i urządzeń (5,7%), 1: Przedstawiciele władz publicznych, wyżsi urzędnicy i kierownicy (5,3%) oraz 5: Pracownicy usług osobistych i sprzedawcy (4,2%), natomiast w pozostałych dwóch wielkich grupach zawodowych – 9: Pracownicy przy pracach prostych oraz 3: Technicy i inny średni personel – przewidywane są jedynie nieznaczne spadki liczby pracujących, wynoszące odpowiednio: 1% i 0,5%, co wskazuje na względną stabilizację zatrudnienia w tych grupach wielkich w województwie kujawsko-pomorskim.

Tablica 3. Liczba pracujących (w tys. osób) w przekroju wielkich grup zawodowych w województwie lubelskim w latach 1995-2013 (prognoza na lata 2014-2022)

Rok	0	1	2	3	4	5	6	7	8	9	Suma
1995	0,6	30,6	101,0	62,3	48,5	87,5	406,9	120,5	56,2	58,6	972,6
1996	2,3	21,4	96,0	71,1	49,0	107,1	407,6	128,5	59,3	66,0	1008,2
1997	7,6	31,4	98,9	71,3	62,0	103,6	348,5	133,7	61,1	68,2	986,4
1998	9,9	35,0	107,1	67,2	59,3	106,9	382,8	130,5	64,2	66,2	1028,9
1999	9,2	24,6	106,7	85,9	58,3	86,3	310,5	123,8	62,7	47,9	916,0
2000	3,8	28,6	91,6	79,8	58,5	99,0	345,7	116,4	51,7	51,4	926,4
2001	2,6	34,7	100,8	70,8	60,1	105,2	356,4	110,6	45,5	55,1	941,9
2002	2,9	37,7	125,3	69,7	55,4	97,6	344,1	97,5	51,6	52,5	934,3
2003	3,6	44,5	118,0	65,5	37,0	102,0	300,5	111,3	51,8	51,9	886,3
2004	3,7	43,8	119,8	67,8	37,2	101,8	312,1	108,3	60,8	50,8	906,1
2005	2,3	39,4	114,5	84,0	42,4	98,2	348,5	97,0	57,8	56,5	940,6
2006	0,0	34,2	106,1	66,2	46,8	98,3	287,3	90,2	74,6	64,1	867,6
2007	2,5	41,0	129,2	87,2	55,9	108,0	274,1	108,5	68,8	71,3	946,5
2008	4,6	46,4	144,0	93,7	52,3	109,2	269,2	124,2	65,2	68,3	977,0
2009	6,8	39,7	153,7	99,2	48,0	111,7	263,6	120,5	68,1	56,3	967,5
2010	5,5	46,8	144,2	103,7	55,6	120,3	280,3	117,8	70,2	62,4	1006,8
2011	5,2	48,5	143,6	100,0	54,2	118,7	259,6	118,7	68,7	61,0	978,2
2012	5,6	51,0	146,0	98,5	49,7	105,2	236,5	101,1	65,4	64,8	923,7
2013	4,9	52,6	151,8	104,7	54,1	115,6	235,8	101,5	77,5	59,1	957,7
2014	5,0	53,9	157,4	99,4	49,5	112,4	232,4	107,6	69,2	63,4	950,2
2015	5,1	54,9	160,8	100,5	48,9	112,3	225,2	107,2	69,3	63,5	947,7
2016	5,1	55,7	163,9	101,4	48,2	112,0	217,5	106,6	69,4	63,6	943,2
2017	5,2	57,2	168,9	103,4	48,1	113,0	212,2	107,2	70,2	64,4	949,8
2018	5,2	57,8	171,3	103,9	47,3	112,3	204,7	106,5	70,0	64,2	943,2
2019	5,3	59,7	177,2	106,4	47,4	113,9	200,9	107,9	71,2	65,4	955,3
2020	5,4	61,0	181,8	108,1	47,1	114,5	195,3	108,3	71,7	66,0	959,3
2021	5,4	61,9	185,6	109,2	46,5	114,5	188,7	107,8	71,8	66,3	957,8
2022	5,5	63,0	189,8	110,6	46,1	114,9	182,7	107,7	72,2	66,8	959,2

Źródło: opracowanie własne.

Rysunek 3. Liczba pracujących (w tys. osób) w przekroju wielkich grup zawodowych w województwie lubelskim w latach 1995-2013 (prognoza na lata 2014-2022)



Źródło: opracowanie własne.

W województwie lubelskim w horyzoncie prognozy przewidywany jest wzrost liczby pracujących o blisko 9,1 tys. osób (z 950,1 tys. osób w roku 2014 do 959,2 tys. osób w roku 2022). W latach 2014-2022 liczba pracujących w województwie zwiększy się o blisko 1%, przy czym w pierwszym podokresie prognozy (lata 2014-2016) przewiduje się wystąpienie nieznacznej tendencji spadkowej (spadek o 0,7%), po czym w latach 2016-2022 obserwowany będzie systematyczny wzrost liczby pracujących w województwie lubelskim.

Zgodnie z prognozą w latach 2014-2022 liczba pracujących w województwie lubelskim ulegnie zwiększeniu aż w siedmiu wielkich grupach zawodowych, z czego największe wzrosty prognozowane są w grupach wielkich: 2: Specjaliści (20,6%), 1: Przedstawiciele władz publicznych, wyżsi urzędnicy i kierownicy (blisko 17%) oraz 3: Technicy i inny średni personel (11,3%). Zdecydowanie niższe wzrosty zatrudnienia obserwowane będą w kolejnych grupach zawodowych. Wyniosą one odpowiednio: 5,3% w grupie 9: Pracownicy przy pracach prostych, 4,4% w wielkiej grupie 8: Operatorzy i monterzy maszyn i urządzeń oraz 2,2% w grupie 5: Pracownicy usług osobistych i sprzedawcy.

Spadek liczby pracujących w województwie lubelskim w horyzoncie prognozy 2014-2022 obserwowany będzie w dwóch wielkich grupach zawodowych, przy czym najsilniejszy, wynoszący 21,4% wystąpi w grupie wielkiej 6: Rolnicy, ogrodnicy, leśnicy i rybacy. Liczba pracujących ulegnie zmniejszeniu również w grupie 4: Pracownicy biurowi, w której zakłada się spadek rzędu 6,8%.

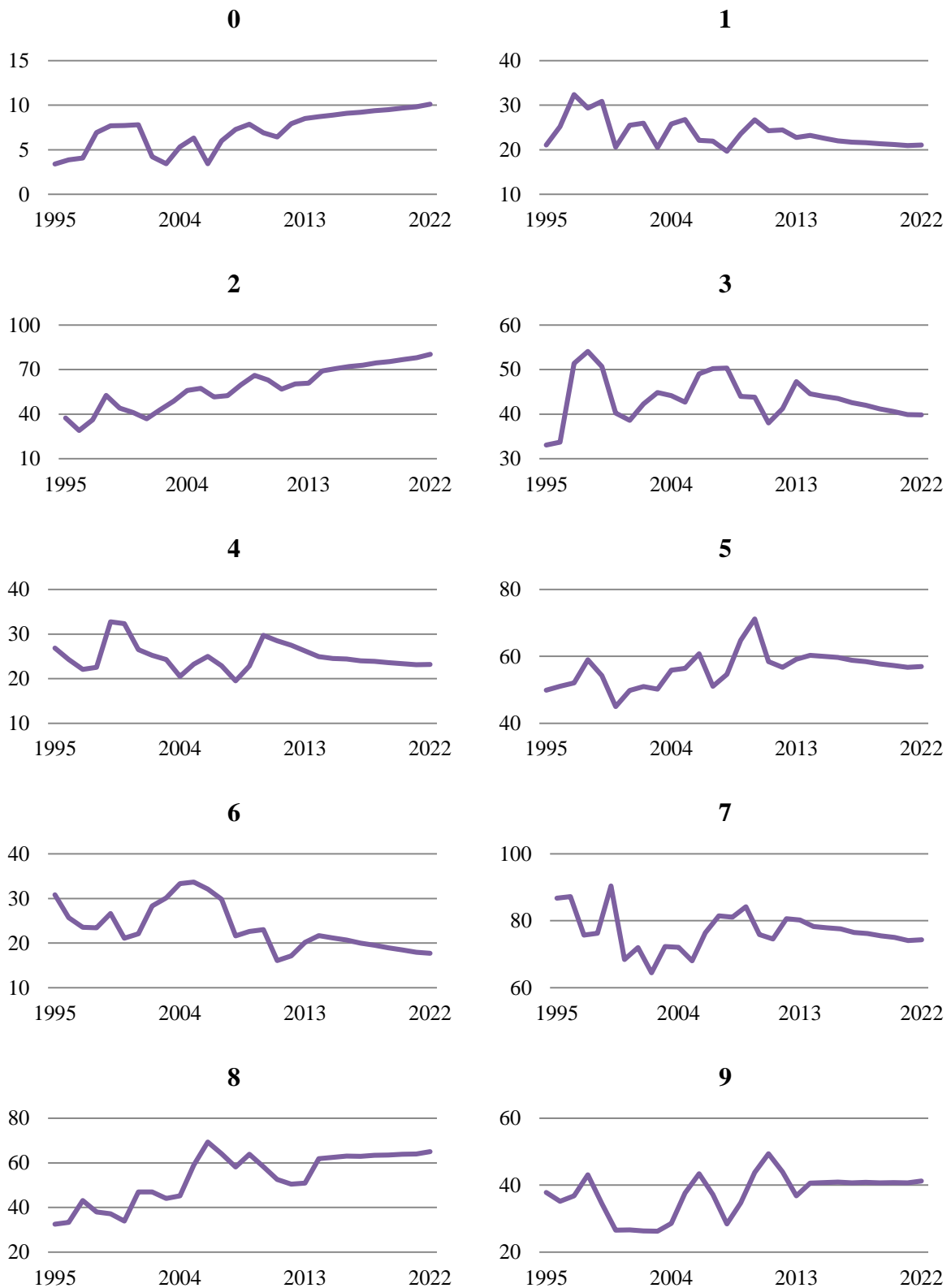
W wielkiej grupie zawodowej 7: Robotnicy przemysłowi i rzemieślnicy zmiany poziomu zatrudnienia obserwowane w okresie prognozy będą znikome, co wskazuje na względną stabilizację liczby pracujących tej grupie w województwie lubelskim.

Tablica 4. Liczba pracujących (w tys. osób) w przekroju wielkich grup zawodowych w województwie lubuskim w latach 1995-2013 (prognoza na lata 2014-2022)

Rok	0	1	2	3	4	5	6	7	8	9	Suma
1995	3,4	21,1	37,4	33,1	26,9	49,9	30,8	86,7	32,5	37,8	359,6
1996	3,9	25,2	29,1	33,7	24,3	51,0	25,7	87,2	33,3	35,2	348,7
1997	4,1	32,4	36,2	51,4	22,1	52,1	23,5	75,8	43,2	36,8	377,5
1998	6,9	29,3	52,7	54,1	22,5	59,0	23,4	76,3	38,0	43,1	405,3
1999	7,7	30,9	44,1	50,7	32,8	54,2	26,6	90,4	37,1	34,5	409,0
2000	7,7	20,6	41,0	40,3	32,3	45,0	21,1	68,4	33,9	26,5	336,9
2001	7,8	25,5	36,9	38,6	26,5	49,8	22,1	72,0	46,9	26,6	352,6
2002	4,2	26,0	43,1	42,3	25,2	50,9	28,3	64,4	46,9	26,3	357,8
2003	3,4	20,5	48,8	44,9	24,3	50,2	30,1	72,3	44,0	26,3	364,8
2004	5,3	25,8	56,0	44,2	20,5	55,9	33,3	72,0	45,2	28,6	386,8
2005	6,3	26,8	57,5	42,7	23,2	56,4	33,7	68,0	59,0	37,6	411,3
2006	3,4	22,1	51,6	49,1	25,0	60,8	32,1	76,4	69,4	43,4	433,4
2007	6,0	21,9	52,5	50,2	22,9	51,1	29,8	81,5	64,1	37,2	417,2
2008	7,3	19,7	59,9	50,3	19,5	54,6	21,6	81,1	58,2	28,4	400,6
2009	7,9	23,6	66,1	44,0	22,8	64,8	22,6	84,2	63,9	34,7	434,6
2010	6,9	26,7	63,0	43,8	29,7	71,2	23,0	75,8	58,3	43,8	442,3
2011	6,4	24,3	56,9	38,0	28,5	58,4	16,1	74,5	52,6	49,4	405,0
2012	7,9	24,5	60,3	41,2	27,5	56,7	17,1	80,6	50,4	44,0	410,3
2013	8,5	22,8	61,0	47,3	26,2	59,1	20,1	80,2	50,9	36,8	413,1
2014	8,7	23,2	69,1	44,6	24,9	60,3	21,6	78,2	61,9	40,6	433,2
2015	8,9	22,6	70,6	44,0	24,5	60,0	21,1	77,9	62,4	40,8	432,8
2016	9,1	22,0	72,2	43,5	24,4	59,7	20,7	77,6	63,0	40,9	433,0
2017	9,2	21,7	73,0	42,6	24,0	58,8	20,0	76,5	62,9	40,7	429,4
2018	9,4	21,6	74,5	42,0	23,9	58,5	19,5	76,2	63,4	40,8	429,8
2019	9,5	21,4	75,5	41,2	23,6	57,7	19,0	75,5	63,6	40,7	427,6
2020	9,7	21,2	76,8	40,6	23,4	57,3	18,5	75,0	63,9	40,8	427,2
2021	9,8	21,0	78,0	39,9	23,1	56,7	17,9	74,1	63,9	40,7	425,2
2022	10,1	21,1	80,4	39,8	23,2	57,0	17,7	74,3	65,0	41,3	429,9

Źródło: opracowanie własne.

Rysunek 4. Liczba pracujących (w tys. osób) w przekroju wielkich grup zawodowych w województwie lubuskim w latach 1995-2013 (prognoza na lata 2014-2022)



Źródło: opracowanie własne.

W województwie lubuskim w horyzoncie prognozy 2014-2022 przewidywane jest zmniejszenie liczby pracujących o 3,3 tys. osób (z 433,2 tys. osób do 429,9 tys. osób), co stanowi spadek o niespełna 0,8% w stosunku do stanu z roku 2014. Jednocześnie tendencja spadkowa liczby pracujących obserwowana będzie w województwie lubuskim do roku 2020, podczas gdy w ostatnim podokresie prognozy (lata 2020-2022) nastąpi nieznaczny wzrost tej liczby.

W województwie lubuskim w sześciu wielkich grupach zawodowych prognozowane są wyraźne spadki zatrudnienia. Największy spadek liczby pracujących w latach 2014-2022, wynoszący 18,3%, wystąpi w wielkiej grupie zawodowej 6: Rolnicy, ogrodnicy, leśnicy i rybacy. O 10,6% zmniejszy się liczba pracujących w grupie 3: Technicy i inny średni personel, a o 9,1% – w grupie 1: Przedstawiciele władz publicznych, wyżsi urzędnicy i kierownicy. Stosunkowo wysokie spadki zatrudnienia przewidywane są również w trzech kolejnych grupach: 4: Pracownicy biurowi (spadek o 7%), 5: Pracownicy usług osobistych (5,5%) oraz 7: Robotnicy przemysłowi i rzemieślnicy (5%).

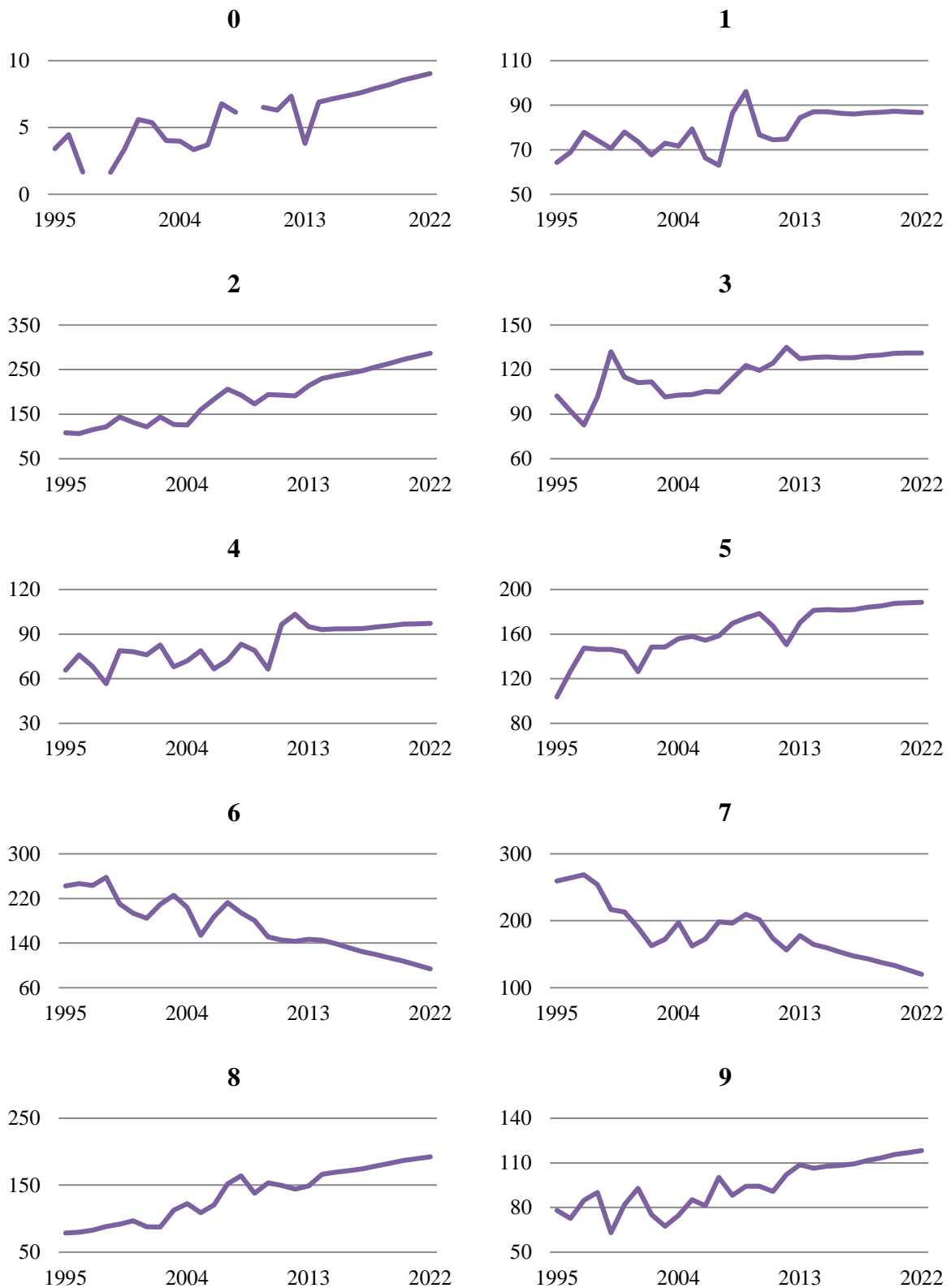
Zgodnie z prognozą, największe wzrosty zatrudnienia w latach 2014-2022 wystąpią w województwie lubuskim w grupie 2: Specjaliści. Liczba pracujących w tej grupie zawodowej zwiększy się o 16,3%. Wzrost liczby pracujących w grupie zawodowej 8: Operatorzy i monterzy maszyn i urządzeń wyniesie w okresie prognozy 5,1%, natomiast w grupie 9: Pracownicy przy pracach prostych w latach 2014-2022 obserwowana będzie jedynie nieznaczna tendencja wzrostowa zatrudnienia (wzrost o 1,5%).

Tablica 5. Liczba pracujących (w tys. osób) w przekroju wielkich grup zawodowych w województwie łódzkim w latach 1995-2013 (prognoza na lata 2014-2022)

Rok	0	1	2	3	4	5	6	7	8	9	Suma
1995	3,4	64,3	108,3	102,4	65,7	103,6	242,3	259,3	78,4	78,1	1105,9
1996	4,5	68,9	106,7	92,1	76,0	126,7	246,5	264,2	79,7	72,6	1137,9
1997	1,7	77,8	115,5	82,8	68,2	147,5	243,4	269,0	82,7	84,9	1173,4
1998	0,0	74,2	121,8	101,7	56,6	146,2	258,0	254,0	88,1	90,1	1190,8
1999	1,6	70,7	143,7	132,0	78,7	146,3	210,3	216,8	91,7	63,0	1154,9
2000	3,4	77,9	131,6	114,9	78,1	143,9	193,4	213,2	96,9	81,8	1135,2
2001	5,6	73,7	121,7	111,2	75,9	126,1	184,5	189,7	87,9	92,9	1069,2
2002	5,4	67,8	144,1	111,7	82,6	148,2	209,4	162,6	87,5	75,2	1094,5
2003	4,0	72,9	126,8	101,7	68,1	148,3	225,9	172,5	112,6	67,3	1100,1
2004	4,0	71,7	126,0	102,9	71,9	155,7	203,8	197,2	122,5	74,8	1130,4
2005	3,3	79,4	160,1	103,1	78,8	158,0	153,7	162,4	108,8	85,1	1092,7
2006	3,7	66,3	183,4	105,3	66,6	154,4	187,6	172,9	120,6	81,2	1142,1
2007	6,8	63,1	206,5	105,0	72,4	158,4	212,4	198,3	151,9	100,2	1275,0
2008	6,1	86,3	192,6	114,1	83,1	169,7	194,5	196,3	164,0	88,2	1295,1
2009	0,0	96,2	173,0	122,7	79,0	174,5	180,4	209,6	137,9	94,2	1267,6
2010	6,5	76,7	193,9	119,4	66,4	178,5	151,1	201,6	153,6	94,3	1242,1
2011	6,3	74,5	193,1	124,4	96,4	167,3	145,2	173,4	149,7	90,7	1221,1
2012	7,4	74,9	191,2	135,0	103,3	150,5	143,2	156,6	144,0	102,1	1208,1
2013	3,8	84,4	214,1	127,3	95,0	170,2	146,7	177,7	148,8	108,8	1276,7
2014	6,9	87,1	230,0	128,3	93,1	181,2	145,0	164,8	166,3	106,4	1309,1
2015	7,2	87,1	236,7	128,6	93,6	182,0	138,7	159,5	169,6	107,7	1310,5
2016	7,4	86,4	241,7	128,0	93,4	181,6	131,4	153,1	171,7	108,3	1303,0
2017	7,6	86,0	247,9	128,0	93,6	181,9	124,5	147,2	174,4	109,4	1300,5
2018	7,9	86,6	256,5	129,2	94,8	184,1	119,4	143,0	178,9	111,7	1312,1
2019	8,2	86,8	263,8	129,8	95,6	185,3	113,2	137,9	182,6	113,4	1316,5
2020	8,5	87,3	272,9	131,1	96,7	187,5	107,4	133,2	187,0	115,7	1327,3
2021	8,8	87,0	279,8	131,2	96,9	187,9	100,5	126,6	189,6	116,9	1325,2
2022	9,0	86,8	286,5	131,3	97,1	188,5	93,6	120,0	192,3	118,2	1323,3

Źródło: opracowanie własne.

Rysunek 5. Liczba pracujących (w tys. osób) w przekroju wielkich grup zawodowych w województwie łódzkim w latach 1995-2013 (prognoza na lata 2014-2022)



Źródło: opracowanie własne.

W latach 2014-2022 w województwie łódzkim przewiduje się wzrost liczby pracujących z 1309,1 tys. osób do 1323,3 tys. osób (14,2 tys. osób). Liczba pracujących w tym województwie wzrośnie zatem w całym okresie prognozy o blisko 1,1%. W pierwszym podokresie prognozy przewidywany jest nieznaczny spadek poziomu zatrudnienia w województwie o 0,5%, po którym w latach 2016-2020 nastąpi jego ponowy wzrost (o 1,9%). W ostatnim podokresie prognozy przewidywane jest ponowne wystąpienie tendencji spadkowej liczby pracujących w województwie łódzkim (spadek o 0,3% w latach 2020-2022).

Zgodnie z prognozą, w województwie łódzkim wzrostowa tendencja liczby pracujących obserwowana będzie w siedmiu wielkich grupach zawodowych, przy czym największy wzrost wystąpi w grupie 2: Specjaliści (24,5%). W dwóch kolejnych grupach zawodowych liczba pracujących zwiększy się o odpowiednio: 15,7% w grupie 8: Operatorzy i monterzy maszyn i urządzeń oraz 11% w grupie 9: Pracownicy przy pracach prostych. W pozostałych wielkich grupach zawodowych – 4: Pracownicy biurowi, 5: Pracownicy usług osobistych i sprzedawcy oraz 3: Technicy i inny średni personel – przewiduje się wzrost liczby pracujących w przedziale pomiędzy 2,3% a 4,4%.

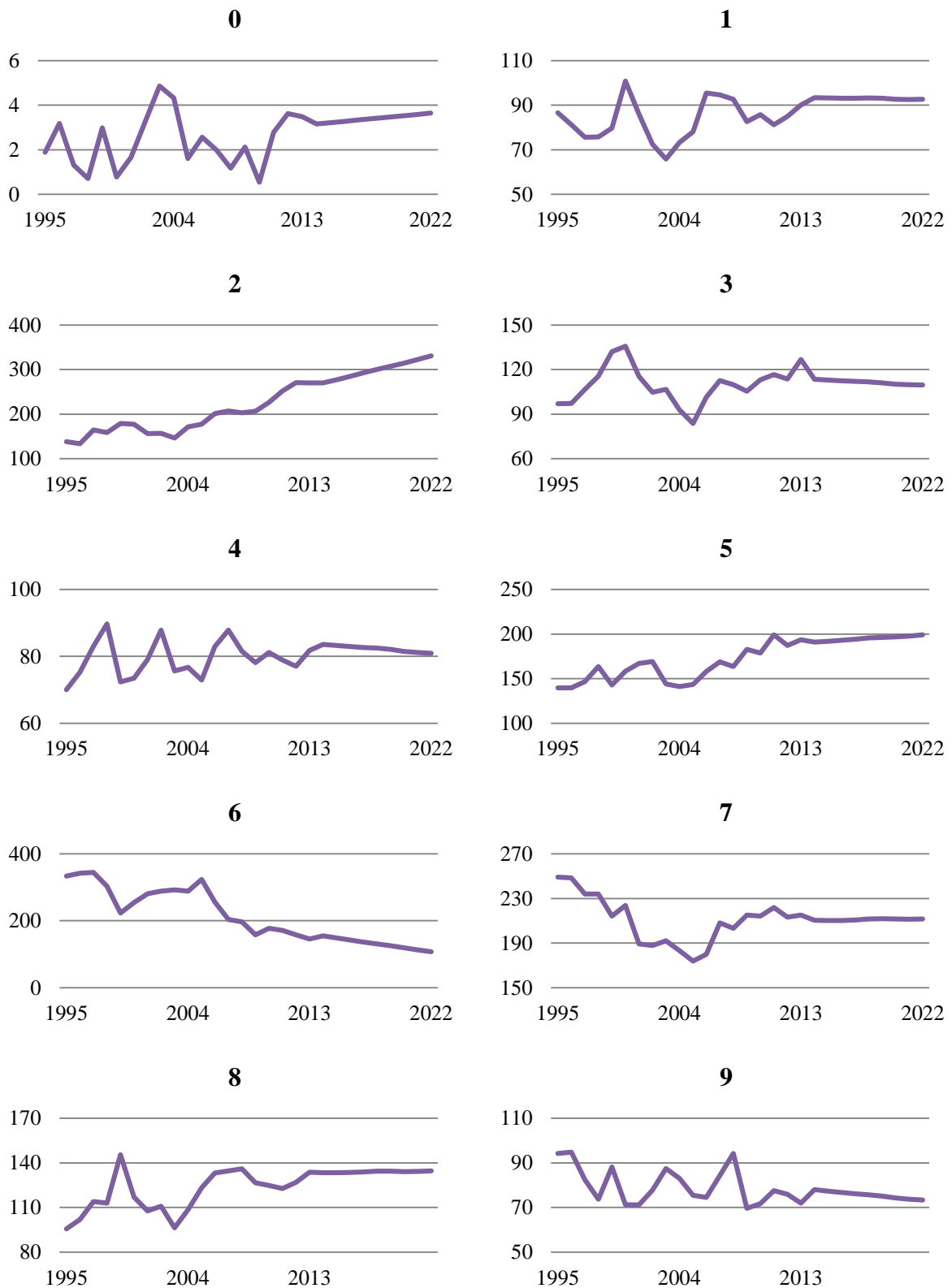
Spadek liczby pracujących w horyzoncie prognozy 2014-2022 w województwie łódzkim przewidywany jest w trzech wielkich grupach zawodowych, spośród których najsilniejsze tendencje obserwowane będą w grupie 6: Rolnicy, ogrodnicy, leśnicy i rybacy (spadek o 35,5%) oraz 7: Robotnicy przemysłowi i rzemieślnicy (27,1%). Liczba przedstawicieli władz publicznych, wyższych urzędników i kierowników ulegnie w województwie łódzkim względnej stabilizacji. Liczba pracujących w tej grupie zawodowej zmniejszy się w okresie prognozy zaledwie o 0,4%.

Tablica 6. Liczba pracujących (w tys. osób) w przekroju wielkich grup zawodowych w województwie małopolskim w latach 1995-2013 (prognoza na lata 2014-2022)

Rok	0	1	2	3	4	5	6	7	8	9	Suma
1995	1,9	86,6	138,5	97,1	70,0	139,8	333,8	249,3	95,5	94,2	1306,8
1996	3,2	81,3	133,6	97,2	75,2	139,6	342,0	248,4	101,9	94,8	1317,2
1997	1,3	75,6	164,5	106,6	83,0	146,7	344,3	234,0	114,0	82,5	1352,5
1998	0,7	75,7	159,1	115,7	89,7	163,5	303,1	234,0	113,0	73,7	1328,2
1999	3,0	79,7	179,3	132,1	72,4	142,9	223,6	214,1	145,4	88,2	1280,7
2000	0,8	100,8	177,6	135,7	73,5	158,2	254,3	223,6	117,0	71,2	1312,8
2001	1,7	86,1	156,4	115,4	79,0	167,1	280,8	189,3	107,7	71,1	1254,6
2002	3,3	72,5	157,3	104,8	87,8	169,2	288,8	187,9	110,8	77,8	1260,2
2003	4,9	65,9	146,8	106,8	75,6	144,1	292,1	192,0	96,4	87,5	1212,0
2004	4,3	73,3	171,9	92,9	76,7	141,2	288,7	183,1	108,5	83,0	1223,7
2005	1,6	78,1	177,3	83,8	72,9	143,5	323,2	173,9	123,2	75,5	1253,0
2006	2,6	95,5	201,6	101,5	82,9	158,0	256,0	180,0	133,3	74,5	1285,7
2007	2,0	94,7	207,4	112,6	87,8	168,8	203,7	208,1	134,7	84,3	1304,0
2008	1,2	92,6	203,1	109,8	81,5	163,7	197,2	203,1	135,9	94,3	1282,4
2009	2,1	82,6	206,5	105,4	78,1	182,7	158,1	215,2	126,7	69,6	1227,1
2010	0,6	85,8	226,4	113,2	81,1	178,8	177,5	214,1	124,8	71,7	1274,1
2011	2,8	81,3	252,1	116,6	78,9	199,2	171,3	222,0	122,6	77,5	1324,3
2012	3,6	85,0	270,6	113,8	77,0	187,1	157,8	213,3	127,0	75,9	1311,1
2013	3,5	90,1	270,3	126,9	81,8	193,5	145,3	215,0	133,7	72,0	1332,0
2014	3,2	93,4	270,0	113,5	83,6	190,9	154,6	210,4	133,3	78,0	1330,9
2015	3,2	93,2	277,3	112,9	83,2	191,9	148,5	210,3	133,4	77,3	1331,3
2016	3,3	93,2	284,8	112,4	82,9	192,9	142,4	210,3	133,6	76,7	1332,6
2017	3,3	93,1	292,8	112,1	82,6	194,2	136,4	210,7	133,9	76,1	1335,3
2018	3,4	93,2	300,8	111,8	82,5	195,6	131,0	211,5	134,4	75,7	1340,0
2019	3,5	93,1	307,8	111,1	82,1	196,3	124,9	211,8	134,5	75,1	1340,0
2020	3,5	92,7	314,5	110,3	81,5	196,7	118,7	211,6	134,2	74,3	1337,9
2021	3,6	92,6	322,7	109,9	81,1	197,8	112,8	211,4	134,3	73,7	1339,8
2022	3,6	92,7	331,0	109,7	80,9	199,2	107,1	211,7	134,7	73,3	1343,9

Źródło: opracowanie własne.

Rysunek 6. Liczba pracujących (w tys. osób) w przekroju wielkich grup zawodowych w województwie małopolskim w latach 1995-2013 (prognoza na lata 2014-2022)



Źródło: opracowanie własne.

W województwie małopolskim w latach 2014-2022 liczba pracujących zwiększy się o blisko 13 tys. osób, co stanowi wzrost o około 1% w całym okresie prognozy. W początkowym podokresie prognozy (lata 2014-2016) tempo wzrostu będzie najmniejsze, natomiast w latach 2016-2022 tempo to ulegnie zwiększeniu.

W województwie małopolskim wyraźny wzrost liczby pracujących w horyzoncie prognozy 2014-2022 przewidywany jest w wielkiej grupie zawodowej 2: Specjaliści (wzrost o 22,6%). Znacznie niższy wzrost zatrudnienia prognozuje się w wielkiej grupie 5: Pracownicy usług osobistych i sprzedawcy (4,3%), natomiast w grupach zawodowych: 8: Operatorzy i monterzy maszyn i urządzeń oraz 7: Robotnicy przemysłowi i rzemieślnicy wystąpi jedynie nieznaczna tendencja wzrostowa liczby pracujących, a poziomu zatrudnienia w tych grupach ulegnie względnej stabilizacji.

Spadek liczby pracujących w horyzoncie prognozy 2014-2022 w województwie małopolskim przewidywany jest w pięciu wielkich grupach zawodowych, z czego największy, wynoszący 30,7%, wystąpi w wielkiej grupie zawodowej 6: Rolnicy, ogrodnicy, leśnicy i rybacy. W grupie 9: Pracownicy przy pracach prostych spadek zatrudnienia w całym okresie prognozy wyniesie 6%, a w dwóch kolejnych –3: Technicy i inny średni personel oraz 4: Pracownicy biurowi – liczba pracujących zmniejszy się o odpowiednio: 3,4% i 3,2%. Nieznaczny spadek liczby pracujących, wynoszący 0,7%, prognozowany jest również w wielkiej grupie zawodowej 1: Przedstawiciele władz publicznych, wyżsi urzędnicy i kierownicy. Liczba pracujących w tej grupie zawodowej w województwie małopolskim ulegnie w latach 2014-2022 stabilizacji.

Tablica 7. Liczba pracujących (w tys. osób) w przekroju wielkich grup zawodowych w województwie mazowieckim w latach 1995-2013 (prognoza na lata 2014-2022)

Rok	0	1	2	3	4	5	6	7	8	9	Suma
1995	4,2	192,6	288,0	212,8	172,8	216,1	379,2	324,5	125,9	130,3	2046,5
1996	6,3	164,8	304,4	212,4	190,2	255,6	385,5	334,1	140,8	137,6	2131,8
1997	9,5	185,9	290,2	218,6	206,5	222,4	421,8	347,6	138,7	142,7	2183,7
1998	5,2	141,8	300,4	237,5	217,7	262,1	369,9	356,5	154,3	151,5	2197,0
1999	16,4	105,8	303,6	246,9	156,9	240,7	410,6	247,1	133,7	129,5	1991,3
2000	16,8	123,8	330,5	233,8	175,9	247,3	424,4	244,2	139,6	127,3	2063,6
2001	12,6	115,5	336,2	213,1	174,4	235,4	433,4	213,3	128,8	139,1	2001,9
2002	6,0	102,9	300,1	210,8	173,6	265,2	362,9	215,2	139,2	144,5	1920,3
2003	10,1	129,1	340,6	232,1	174,8	268,1	353,0	227,6	134,3	115,8	1985,5
2004	12,1	130,0	395,4	238,9	152,1	236,8	383,6	240,0	143,0	90,9	2022,8
2005	11,8	104,4	424,7	236,4	158,0	282,1	297,2	237,7	154,4	117,2	2023,9
2006	10,6	163,1	425,5	269,4	192,6	311,0	218,0	242,6	186,7	153,2	2172,6
2007	2,5	167,6	463,2	309,2	224,0	328,2	204,4	278,5	188,9	157,7	2324,3
2008	8,2	165,1	468,6	306,8	200,2	348,7	289,5	312,0	207,1	145,9	2452,1
2009	15,9	168,9	527,8	292,7	173,6	303,7	257,4	281,7	171,8	152,0	2345,4
2010	17,8	159,3	546,1	284,1	189,0	288,1	243,5	269,9	171,4	136,5	2305,7
2011	14,3	170,3	610,4	305,8	188,4	296,0	251,3	261,0	202,8	147,2	2447,4
2012	14,4	175,9	638,3	291,7	167,9	293,0	239,3	263,7	196,4	146,2	2426,9
2013	16,2	187,4	598,9	291,1	186,2	276,6	249,6	242,0	179,4	154,1	2381,6
2014	16,5	188,2	657,3	311,4	186,1	282,1	211,9	251,8	198,3	153,7	2457,3
2015	16,6	188,4	677,8	312,8	183,2	282,0	205,3	247,3	199,2	153,3	2465,9
2016	16,7	188,9	699,3	314,5	180,6	282,3	198,8	243,0	200,4	153,2	2477,7
2017	16,9	189,0	720,7	316,0	177,6	282,4	192,0	238,5	201,4	152,9	2487,5
2018	17,0	189,5	742,3	317,8	175,1	282,8	186,2	234,6	202,6	153,0	2501,0
2019	17,1	189,7	762,5	318,7	172,3	282,6	179,7	230,1	203,6	152,7	2509,0
2020	17,2	189,0	780,4	318,6	168,6	281,3	172,5	224,5	203,4	151,7	2507,3
2021	17,3	187,8	797,4	318,0	164,6	279,5	164,9	224,8	202,8	150,5	2507,5
2022	17,3	187,7	817,9	319,0	161,6	279,3	158,4	226,4	203,4	150,1	2521,2

Źródło: opracowanie własne.

Rysunek 7. Liczba pracujących (w tys. osób) w przekroju wielkich grup zawodowych w województwie mazowieckim w latach 1995-2013 (prognoza na lata 2014-2022)



Źródło: opracowanie własne.

W horyzoncie prognozy 2014-2022 w województwie mazowieckim przewidywany jest wzrost liczby pracujących o 2,6% (63,9tys. osób). W latach 2014-2016 liczba pracujących w tym województwie wzrosła o 0,8%. Podobne, choć nieco niższe tempo wzrostu obserwowane będzie w latach 2020-2022, natomiast największa dynamika wzrostu liczby pracujących wystąpi w drugim podokresie prognozy (lata 2016-2020), kiedy to zatrudnienie w województwie mazowieckim zwiększy się o 1,2%.

W województwie mazowieckim wzrost liczby pracujących w latach 2014-2022 prognozowany jest w czterech wielkich grupach zawodowych. Zgodnie z prognozą, największy wzrost zatrudnienia wystąpi w grupie wielkiej 2: Specjaliści (24,4%). W kolejnych trzech grupach zawodowych przewiduje się nieznaczne wzrosty liczby pracujących, wynoszące odpowiednio: 2,6% w grupie 8: Operatorzy i monterzy maszyn i urządzeń oraz 2,4% w grupie 3: Technicy i inny średni personel.

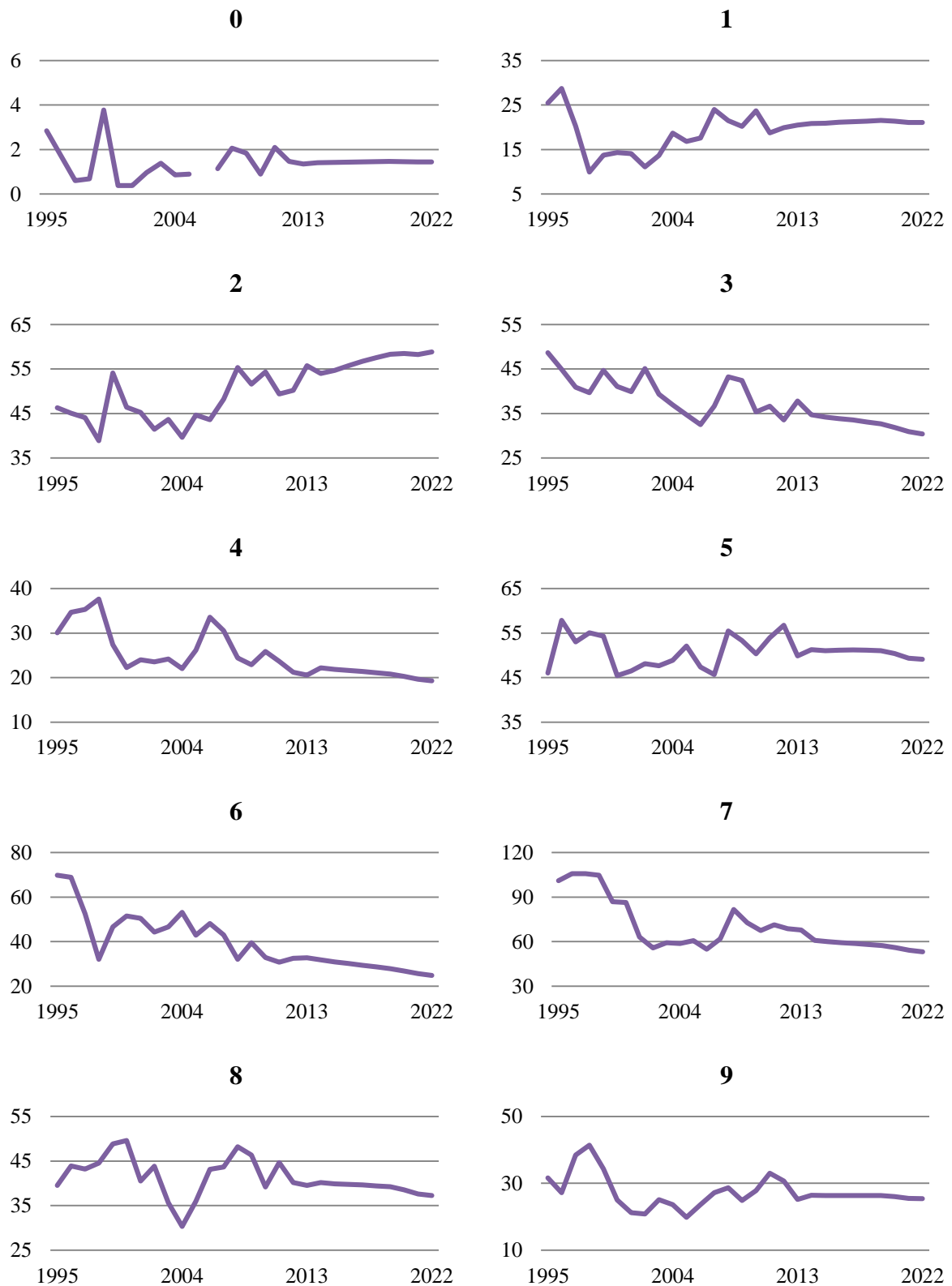
Spadek liczby pracujących w horyzoncie prognozy 2014-2022 w województwie mazowieckim przewidywany jest w sześciu wielkich grupach zawodowych, spośród których najsilniejsze tendencje obserwowane będą w grupach: 6: Rolnicy, ogrodnicy, leśnicy i rybacy (spadek o 25,3%) oraz 4: Pracownicy biurowi (13,2%) i 7: Robotnicy przemysłowi i rzemieślnicy (10,1%). W grupach wielkich 9: Pracownicy przy pracach prostych oraz 5: Pracownicy usług osobistych i sprzedawcy prognozowane spadki są stosunkowo niewielkie i wynoszą odpowiednio: 2,3%, 1%. W wielkiej grupie 1: Przedstawiciele władz publicznych, wyżsi urzędnicy i kierownicy obserwowana będzie nieznaczna tendencja spadkowa liczby pracujących (spadek o 0,2% w całym okresie prognozy), wskazująca na względną stabilizację zatrudnienia w tej grupie zawodowej w województwie mazowieckim.

Tablica 8. Liczba pracujących (w tys. osób) w przekroju wielkich grup zawodowych w województwie opolskim w latach 1995-2013 (prognoza na lata 2014-2022)

Rok	0	1	2	3	4	5	6	7	8	9	Suma
1995	2,8	25,5	46,3	48,6	30,1	46,0	69,8	101,1	39,6	31,6	441,4
1996	1,7	28,7	45,1	45,0	34,7	57,9	68,8	105,8	43,9	27,2	458,8
1997	0,6	20,3	44,1	40,9	35,3	53,0	52,6	105,8	43,2	38,4	434,3
1998	0,7	9,9	38,9	39,7	37,7	55,0	32,1	104,6	44,6	41,4	404,7
1999	3,8	13,8	54,1	44,7	27,4	54,3	46,6	86,9	48,9	34,4	414,8
2000	0,4	14,3	46,4	41,1	22,3	45,4	51,5	86,4	49,6	25,0	382,5
2001	0,4	14,1	45,3	39,9	24,0	46,5	50,4	63,2	40,5	21,2	345,5
2002	1,0	11,1	41,5	45,1	23,6	48,1	44,3	55,8	43,8	20,8	335,1
2003	1,4	13,7	43,7	39,3	24,2	47,7	46,6	59,2	35,6	25,1	336,5
2004	0,9	18,7	39,7	37,0	22,0	48,9	53,2	58,7	30,3	23,6	333,0
2005	0,9	16,8	44,7	34,7	26,2	52,1	42,9	60,6	36,0	19,8	334,7
2006	0,0	17,6	43,6	32,5	33,6	47,4	48,1	54,9	43,1	23,6	344,4
2007	1,1	24,0	48,2	36,7	30,5	45,7	43,0	61,8	43,7	27,2	362,0
2008	2,1	21,5	55,3	43,3	24,4	55,5	32,1	81,7	48,2	28,6	392,7
2009	1,8	20,2	51,6	42,5	22,9	53,3	39,5	72,7	46,4	24,8	375,7
2010	0,9	23,7	54,4	35,4	25,9	50,3	32,8	67,4	39,2	27,8	357,8
2011	2,1	18,8	49,4	36,6	23,7	54,0	30,8	71,3	44,7	33,1	364,3
2012	1,5	19,9	50,2	33,5	21,2	56,8	32,5	68,6	40,2	30,7	355,1
2013	1,4	20,5	55,7	37,8	20,6	49,9	32,8	67,8	39,6	25,2	351,2
2014	1,4	20,8	54,0	34,7	22,2	51,3	31,8	60,8	40,2	26,4	343,7
2015	1,4	20,9	54,7	34,2	21,8	51,1	30,8	59,9	39,9	26,3	341,1
2016	1,4	21,1	55,7	33,9	21,6	51,2	30,1	59,3	39,8	26,4	340,5
2017	1,4	21,3	56,7	33,5	21,4	51,2	29,3	58,7	39,7	26,4	339,7
2018	1,5	21,4	57,6	33,1	21,1	51,1	28,6	58,0	39,4	26,4	338,2
2019	1,5	21,5	58,3	32,7	20,8	51,0	27,8	57,3	39,2	26,3	336,6
2020	1,5	21,4	58,5	31,9	20,3	50,4	26,8	56,0	38,5	26,0	331,2
2021	1,4	21,1	58,3	30,9	19,6	49,4	25,6	54,1	37,6	25,5	323,4
2022	1,4	21,1	58,9	30,4	19,3	49,1	24,8	53,1	37,2	25,4	320,7

Źródło: opracowanie własne.

Rysunek 8. Liczba pracujących (w tys. osób) w przekroju wielkich grup zawodowych w województwie opolskim w latach 1995-2013 (prognoza na lata 2014-2022)



Źródło: opracowanie własne.

W województwie opolskim w horyzoncie prognozy 2014-2022 przewidywane jest zmniejszenie liczby pracujących o blisko 23 tys. osób (z 343,7 tys. osób do 320,7 tys. osób), co stanowi spadek o 6,7% w stosunku do stanu z roku 2014. Dynamika spadku zatrudnienia w województwie opolskim będzie się zwiększać w kolejnych podokresach prognozy. W latach 2014-2016 spadek liczby pracujących w województwie wyniesie niespełna 1%, w latach 2016-2020 będzie to 2,7%, a w latach 2020-2022 tempo spadku zwiększy się do blisko 3,2%.

W latach 2014-2022 w większości wielkich grup zawodowych w województwie opolskim prognozowane są spadki zatrudnienia. Największy spadek liczby pracujących, wynoszący 22%, obserwowany będzie w grupie 6: Rolnicy, ogrodnicy, leśnicy i rybacy. Nieco niższe spadki przewidywane są w trzech kolejnych grupach zawodowych: 4: Pracownicy biurowi (spadek o 13,2%), 7: Robotnicy przemysłowi i rzemieślnicy (12,8%) oraz 3: Technicy i inny średni personel (12,4%). Liczba pracujących w okresie prognozy w województwie opolskim zmniejszy się również o: 7,4% w grupie wielkiej 8: Operatorzy i monterzy maszyn i urządzeń, o 4,2% w grupie 5: Pracownicy usług osobistych oraz o 4% w grupie 9: Pracownicy przy pracach prostych.

Wzrost liczby pracujących w województwie opolskim w latach 2014-2022 obserwowany będzie jedynie w trzech wielkich grupach zawodowych, z czego największy wystąpi w grupie 2: Specjaliści (wzrost zatrudnienia o 9%). W kolejnej grupie wielkiej – 1: Przedstawiciele władz publicznych, wyżsi urzędnicy i kierownicy – liczba pracujących ulegnie w okresie prognozy jedynie nieznacznemu zwiększeniu o odpowiednio 1,3%.

Tablica 9. Liczba pracujących (w tys. osób) w przekroju wielkich grup zawodowych w województwie podkarpackim w latach 1995-2013 (prognoza na lata 2014-2022)

Rok	0	1	2	3	4	5	6	7	8	9	Suma
1995	0,6	30,0	80,6	62,7	51,6	79,1	268,8	149,6	68,5	55,4	847,0
1996	1,0	29,0	82,6	57,1	44,2	68,7	295,2	140,3	57,1	47,6	822,8
1997	0,0	34,6	87,5	68,2	38,1	81,4	255,8	129,3	56,0	56,3	807,3
1998	0,0	34,7	91,6	64,6	47,3	75,3	201,6	138,5	59,7	49,8	763,1
1999	0,5	45,4	89,5	69,4	54,3	87,3	162,5	142,9	65,3	53,9	771,0
2000	0,5	32,5	79,0	55,4	53,5	83,8	164,3	109,6	64,8	48,3	691,8
2001	2,9	31,7	65,6	62,8	60,1	73,2	171,5	89,5	58,4	43,4	659,0
2002	2,8	28,3	88,0	64,6	51,5	75,1	215,1	107,7	56,1	48,8	737,9
2003	1,1	29,9	111,8	65,3	39,2	80,9	246,8	108,2	63,1	42,0	788,2
2004	1,8	28,3	90,7	59,0	43,0	84,3	231,3	102,6	75,2	39,3	755,4
2005	1,8	32,2	83,7	67,6	41,4	92,7	215,1	104,1	74,5	41,4	754,5
2006	0,6	39,9	86,5	69,4	44,3	95,9	204,0	128,8	72,6	49,0	790,9
2007	0,0	40,6	100,7	77,0	48,2	93,7	208,4	124,4	88,6	48,0	829,6
2008	2,1	43,6	112,1	91,8	50,3	111,7	206,2	131,1	83,7	45,0	877,6
2009	3,2	44,3	107,4	98,4	52,5	103,0	202,8	130,7	82,4	34,6	859,3
2010	2,0	37,7	112,4	87,1	48,7	106,1	190,6	133,0	83,7	36,8	838,0
2011	4,1	33,5	112,2	86,9	43,4	107,9	167,6	133,8	99,5	43,3	832,3
2012	5,1	35,6	122,5	84,8	43,0	107,6	144,4	123,3	95,8	47,8	809,8
2013	6,1	36,7	126,7	86,4	46,1	123,2	134,4	120,3	94,7	42,0	816,4
2014	4,9	41,4	126,5	91,0	47,0	116,4	164,8	127,5	96,0	41,5	856,9
2015	5,2	41,4	128,8	91,8	46,5	117,4	159,9	127,3	97,0	40,5	855,7
2016	5,5	41,4	131,1	92,6	46,1	118,5	155,2	127,2	98,1	39,6	855,4
2017	5,8	41,3	133,4	93,4	45,7	119,5	150,3	127,1	99,0	38,6	854,2
2018	6,1	41,4	135,8	94,3	45,3	120,7	146,3	127,3	100,2	37,8	855,1
2019	6,4	41,3	137,9	95,0	44,9	121,5	141,7	127,4	101,2	36,8	854,1
2020	6,7	41,2	140,1	95,6	44,4	122,3	137,0	127,2	101,9	35,8	852,1
2021	7,0	41,0	142,0	96,0	43,8	122,8	132,1	126,4	102,3	34,8	848,3
2022	7,3	41,0	144,3	96,7	43,4	123,7	127,7	126,1	103,2	33,9	847,2

Źródło: opracowanie własne.

Rysunek 9. Liczba pracujących (w tys. osób) w przekroju wielkich grup zawodowych w województwie podkarpackim w latach 1995-2013 (prognoza na lata 2014-2022)



Źródło: opracowanie własne.

W horyzoncie prognozy 2014-2022 w województwie podkarpackim przewidywany jest spadek liczby pracujących o 1,1% (9,7 tys. osób). Dynamika spadku zatrudnienia w województwie podkarpackim będzie podobna w poszczególnych podokresach prognozy, przy czym widoczne będzie nieznaczne zwiększenie tempa spadku w kolejnych podokresach.

W województwie podkarpackim wzrost liczby pracujących w latach 2014-2022 prognozowany jest czterech wielkich grupach zawodowych, Wyraźny wzrost zatrudnienia prognozowany jest w wielkiej grupie zawodowej 2: Specjaliści (14%) oraz 8: Operatorzy i monterzy maszyn i urządzeń (7,5%). W grupach zawodowych 3: Technicy i inny średni personel oraz 5: Pracownicy usług osobistych i sprzedawcy przewidywany jest wzrost liczby pracujących rzędu 6,3%.

Zgodnie z prognozą na lata 2014-2022, największe spadki liczby pracujących w województwie podkarpackim wystąpią w wielkich grupach zawodowych 6: Rolnicy, ogrodnicy, leśnicy i rybacy (22,5%) oraz 9: Pracownicy przy pracach prostych (18,4%). Stosunkowo wysoki spadek zatrudnienia, wynoszący 7,6%, prognozowany jest w również wśród pracowników biurowych (grupa 4). W dwóch kolejnych grupach wielkich – 7: Robotnicy przemysłowi i rzemieślnicy oraz 1: Przedstawiciele władz publicznych, wyżsi urzędnicy i kierownicy – liczba pracujących zmniejszy się w całym okresie prognozy o około 1%, co wskazuje na względną stabilizację poziomu zatrudnienia w tych grupach w województwie podkarpackim.

Tablica 10. Liczba pracujących (w tys. osób) w przekroju wielkich grup zawodowych w województwie podlaskim w latach 1995-2013 (prognoza na lata 2014-2022)

Rok	0	1	2	3	4	5	6	7	8	9	Suma
1995	1,1	21,7	56,1	34,7	30,8	43,9	215,4	72,0	23,5	32,0	531,3
1996	0,6	15,6	48,2	32,3	36,0	59,0	189,2	71,6	26,1	32,7	511,3
1997	0,5	12,3	54,1	33,5	32,8	60,4	173,5	63,3	39,3	26,5	496,2
1998	0,0	16,6	70,5	39,5	27,9	52,0	191,6	61,7	39,8	24,0	523,6
1999	1,6	22,4	81,5	43,6	39,7	62,2	175,1	62,3	40,7	35,4	564,4
2000	0,6	14,3	61,7	43,6	31,5	55,8	168,7	51,8	36,8	28,1	492,7
2001	1,0	13,1	62,2	34,2	36,3	53,1	170,6	48,4	28,7	24,4	472,1
2002	0,5	18,5	63,8	29,1	26,7	51,2	150,2	41,2	27,3	19,7	428,2
2003	0,5	16,9	52,7	35,4	17,1	43,2	151,1	43,0	32,0	21,5	413,5
2004	0,6	19,5	47,0	44,3	21,9	38,8	144,3	44,2	30,0	29,9	420,4
2005	0,0	16,5	52,5	44,1	24,8	37,6	134,3	43,0	29,4	34,7	417,0
2006	0,5	15,6	58,5	43,5	19,8	41,5	120,2	51,6	34,5	28,2	413,8
2007	0,7	19,1	68,7	50,9	26,6	67,8	112,2	57,7	36,4	34,1	474,0
2008	0,0	19,6	69,8	56,1	31,2	78,0	105,4	59,7	46,7	33,7	500,1
2009	0,4	25,6	68,6	52,5	25,6	59,2	117,8	61,3	42,7	27,2	480,8
2010	1,4	23,5	69,3	46,9	32,7	65,8	109,4	66,4	37,5	26,8	479,7
2011	1,4	22,8	68,3	42,7	26,9	68,4	112,7	62,3	36,4	27,3	469,2
2012	0,0	23,5	74,3	44,3	22,0	63,8	107,6	54,4	39,2	29,2	458,4
2013	0,9	24,1	75,7	45,4	26,2	65,0	111,2	54,2	43,3	31,2	477,2
2014	0,7	25,3	76,7	51,3	24,9	65,5	98,9	58,3	41,5	31,9	475,0
2015	0,7	25,9	78,5	52,2	24,8	66,4	95,4	59,1	42,1	32,3	477,5
2016	0,8	26,6	80,7	53,4	24,8	67,6	92,2	60,2	42,9	32,9	482,0
2017	0,8	27,2	82,9	54,6	24,8	68,8	88,8	61,3	43,6	33,5	486,1
2018	0,8	27,7	84,4	55,3	24,6	69,4	85,1	62,0	44,1	33,8	487,2
2019	0,8	28,2	85,8	56,0	24,3	70,0	81,0	62,8	44,5	34,2	487,6
2020	0,8	28,1	86,0	55,7	23,7	69,5	75,7	62,4	44,1	33,9	480,0
2021	0,8	28,4	87,2	56,2	23,4	69,8	71,5	62,7	44,3	34,1	478,5
2022	0,8	28,8	88,6	56,8	23,1	70,3	67,4	63,1	44,6	34,4	477,9

Źródło: opracowanie własne.

Rysunek 10. Liczba pracujących (w tys. osób) w przekroju wielkich grup zawodowych w województwie podlaskim w latach 1995-2013 (prognoza na lata 2014-2022)



Źródło: opracowanie własne.

W województwie podlaskim w horyzoncie prognozy 2014-2022 przewidywany jest wzrost liczby pracujących o 2,9 tys. osób. Poziom zatrudnienia w województwie zwiększy się w całym okresie prognozy o 0,6%, przy czym wzrost liczby pracujących obserwowany będzie jedynie w początkowym podokresie – w latach 2014-2016 poziom zatrudnienia w województwie podlaskim wzrośnie o 1,5%. W latach 2016-2022 liczba pracujących w województwie ulegnie zmniejszeniu, a tempo spadku w drugim (lata 2016-2020) i trzecim (lata 2020-2022) podokresie prognozy będzie podobne.

W województwie lubuskim w latach 2014-2022 w większości wielkich grup zawodowych prognozowane są wzrosty poziomu zatrudnienia, spośród których największe obserwowane będą w grupach 2: Specjaliści, 1: Przedstawiciele władz publicznych, wyżsi urzędnicy i kierownicy oraz 3: Technicy i inny średni personel – liczba pracujących w tych grupach zawodowych w zwiększy się o odpowiednio: 15,5%, 13,8% i 10,8%. W kolejnych grupach zawodowych, tj.: 5: Pracownicy usług osobistych, 7: Robotnicy przemysłowi i rzemieślnicy, 8: Operatorzy i monterzy maszyn i urządzeń oraz 9: Pracownicy przy pracach prostych, prognozowane są wzrosty liczby pracujących rzędu około 8%.

Spadek liczby pracujących w województwie podlaskim w latach 2014-2022 przewidywany jest natomiast jedynie w dwóch wielkich grupach zawodowych. Najsilniejsza tendencja spadkowa obserwowana będzie w grupie 6: Rolnicy, ogrodnicy, leśnicy i rybacy, w której poziom zatrudnienia zmniejszy się w całym okresie prognozy o 31,9%. Spadkowi o 7,2% ulegnie również liczba pracujących w grupie 4: Pracownicy biurowi.

Tablica 11. Liczba pracujących (w tys. osób) w przekroju wielkich grup zawodowych w województwie pomorskim w latach 1995-2013 (prognoza na lata 2014-2022)

Rok	0	1	2	3	4	5	6	7	8	9	Suma
1995	4,1	65,0	82,8	68,0	48,9	97,9	66,1	153,1	51,9	72,7	710,5
1996	4,2	67,6	99,9	77,6	52,2	94,6	50,9	169,7	60,9	62,5	740,3
1997	5,0	57,8	103,4	66,3	62,9	114,7	72,0	175,8	67,3	66,2	791,5
1998	7,6	65,6	99,0	82,6	59,4	122,3	62,3	174,0	69,5	61,5	803,6
1999	3,6	53,8	100,8	75,8	73,6	67,4	43,2	143,4	53,2	40,7	655,5
2000	5,3	55,6	103,6	94,4	79,1	85,1	73,2	146,9	59,3	50,8	753,3
2001	6,9	42,3	114,3	84,7	64,8	106,1	67,3	154,4	59,9	71,4	771,9
2002	5,7	38,6	96,4	68,4	65,7	94,3	39,2	138,6	58,1	60,3	665,3
2003	10,0	38,7	98,8	71,9	50,1	94,9	46,9	120,4	56,1	53,4	641,2
2004	10,3	36,7	118,6	91,8	47,1	96,2	65,7	114,6	61,6	48,2	690,7
2005	8,2	36,1	123,2	102,3	50,8	100,2	73,4	139,0	69,8	52,6	755,7
2006	4,0	40,1	132,5	83,0	44,6	93,6	64,1	143,2	69,4	50,1	724,4
2007	4,6	44,1	131,4	82,2	62,8	104,6	50,2	148,8	77,5	54,2	760,4
2008	8,5	49,9	121,8	103,9	63,5	120,7	42,3	168,4	81,4	66,8	827,1
2009	11,1	43,7	133,2	108,9	49,8	123,6	31,1	169,4	65,8	61,1	797,8
2010	6,9	46,4	143,9	110,4	49,8	119,5	50,8	132,5	71,8	60,3	792,2
2011	7,1	49,5	159,8	104,2	54,5	116,9	62,3	132,8	79,9	49,6	816,7
2012	10,8	48,3	177,8	108,7	62,1	140,7	71,5	160,0	89,9	59,9	929,5
2013	10,4	50,9	183,3	105,1	62,2	131,4	48,5	166,3	80,8	74,9	913,8
2014	12,3	44,0	189,4	119,9	60,3	135,2	57,4	164,2	87,6	65,1	935,4
2015	12,7	43,8	193,7	120,5	59,6	135,0	56,5	162,8	87,7	64,3	936,6
2016	13,1	43,8	199,2	121,9	59,2	135,7	56,0	162,5	88,4	63,9	943,7
2017	13,5	43,6	203,8	122,7	58,6	135,7	55,2	161,3	88,5	63,2	946,1
2018	13,9	43,6	209,0	123,8	58,1	136,2	54,7	160,9	89,0	62,7	951,9
2019	14,5	44,0	216,2	126,2	58,3	137,9	54,8	162,1	90,4	62,8	967,1
2020	14,8	43,6	219,8	126,3	57,3	137,2	53,8	160,3	90,1	61,8	964,8
2021	15,1	43,0	223,0	126,1	56,1	136,1	52,8	157,5	89,5	60,6	959,9
2022	15,6	43,1	229,3	127,7	55,9	137,1	52,6	157,0	90,2	60,3	968,8

Źródło: opracowanie własne.

Rysunek 11. Liczba pracujących (w tys. osób) w przekroju wielkich grup zawodowych w województwie pomorskim w latach 1995-2013 (prognoza na lata 2014-2022)



Źródło: opracowanie własne.

W horyzoncie prognozy 2014-2022 w województwie pomorskim przewiduje się wzrost liczby pracujących o 33,4 tys. osób, a zatem w całym okresie prognozy liczba ta zwiększy się o 3,6%. W latach 2014-2016 liczba pracujących w województwie pomorskim wzrośnie o 0,9%. Nieco niższe tempo wzrostu (0,4%) obserwowane będzie w latach 2020-2022, natomiast największa dynamika wzrostu liczby pracujących wystąpi w drugim podokresie prognozy (lata 2016-2020), kiedy to zatrudnienie w województwie pomorskim zwiększy się o 2,2%.

W województwie pomorskim wzrost liczby pracujących w latach 2014-2022 prognozowany jest w pięciu wielkich grupach zawodowych. Zgodnie z prognozą, jedne z największych wzrostów wystąpią w wielkiej grupie zawodowej 2: Specjaliści (21%). W wielkiej grupie zawodowej 3: Technicy i inny średni personel liczba pracujących zwiększy się w okresie prognozy o 6,5%, natomiast w dwóch kolejnych grupach wielkich – 8: Operatorzy i monterzy maszyn i urządzeń oraz 5: Pracownicy usług osobistych i sprzedawcy – przewiduje się nieznaczne wzrosty zatrudnienia, wynoszące odpowiednio: 2,9% i 1,4%.

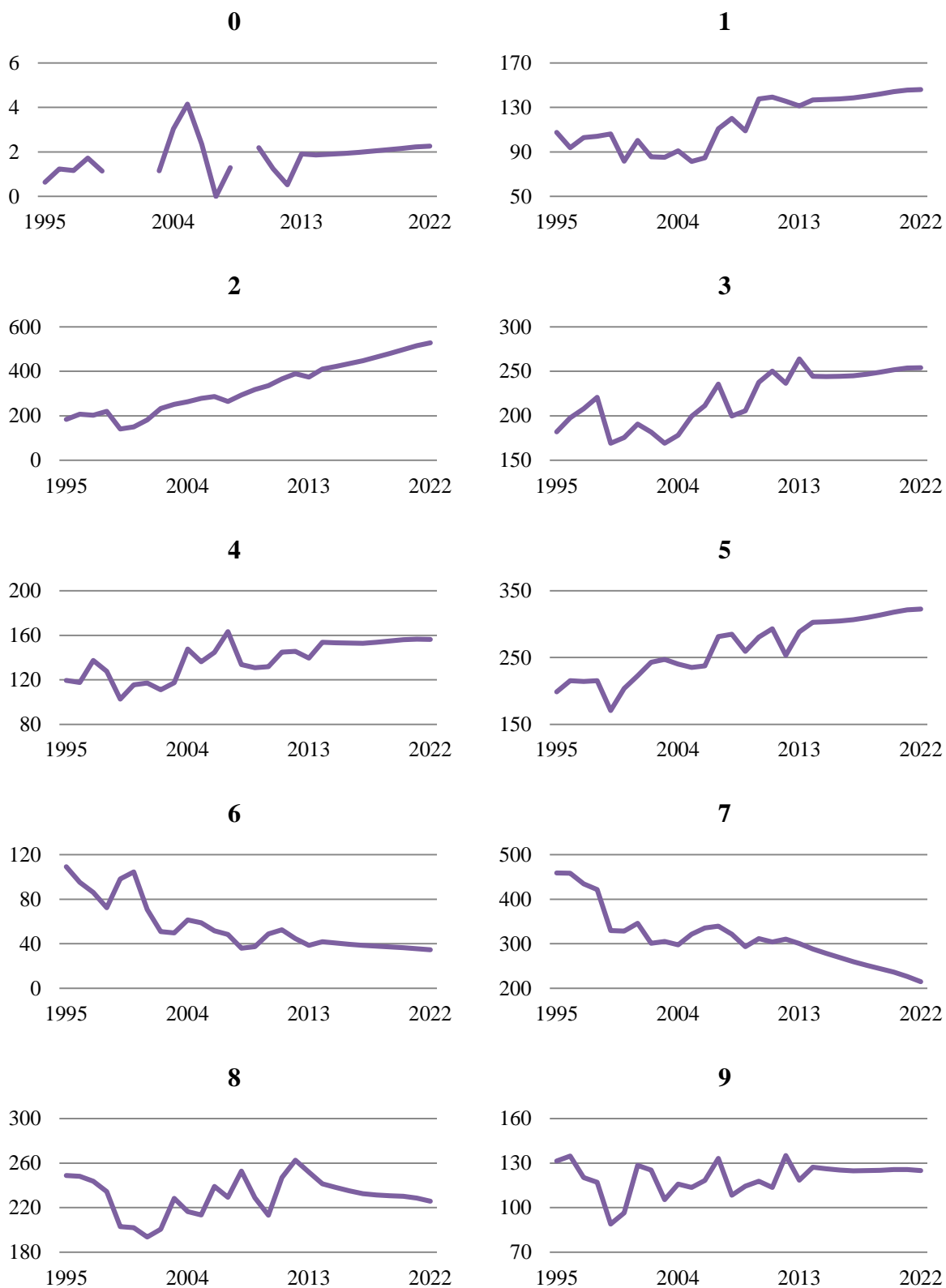
Zgodnie z prognozą na lata 2014-2022, liczba pracujących w województwie pomorskim wyraźnie zmniejszy się w trzech wielkich grupach zawodowych: 6: Rolnicy, ogrodnicy, leśnicy i rybacy (spadek o 8,3%) oraz 4: Pracownicy biurowi i 9: Pracownicy przy pracach prostych, w których prognozowany jest spadek poziomu zatrudnienia rzędu 7,3%. W grupie wielkiej 7: Robotnicy przemysłowi i rzemieślnicy liczba pracujących zmniejszy się w całym okresie prognozy o 4,3%, natomiast w grupie wielkiej 1: Przedstawiciele władz publicznych, wyżsi urzędnicy i kierownicy prognozowany jest nieznaczny spadek poziomu zatrudnienia (1,9%).

Tablica 12. Liczba pracujących (w tys. osób) w przekroju wielkich grup zawodowych w województwie śląskim w latach 1995-2013 (prognoza na lata 2014-2022)

Rok	0	1	2	3	4	5	6	7	8	9	Suma
1995	0,6	107,6	184,7	182,1	119,5	198,7	109,3	459,1	248,9	131,4	1741,9
1996	1,2	93,9	207,1	197,8	117,5	215,3	95,2	458,5	248,1	134,7	1769,3
1997	1,2	103,0	202,9	208,0	137,4	214,2	86,1	434,3	243,8	120,3	1751,0
1998	1,7	104,0	219,9	220,9	127,5	215,2	72,3	421,7	234,4	117,1	1734,7
1999	1,1	106,1	141,0	169,1	102,7	170,5	98,2	329,8	203,0	89,0	1410,4
2000	0,0	81,7	150,7	175,5	115,4	203,8	104,4	328,4	201,9	96,5	1458,4
2001	0,0	100,4	182,4	190,7	117,1	222,8	70,8	346,0	193,5	128,5	1552,2
2002	0,0	85,6	233,0	181,6	111,1	242,9	50,9	300,9	200,7	125,4	1532,1
2003	1,1	85,2	251,8	169,4	117,3	247,1	49,7	305,2	228,3	105,3	1560,3
2004	3,0	91,1	263,1	178,2	147,7	240,3	61,4	297,4	216,5	115,9	1614,7
2005	4,1	81,3	278,8	199,6	136,2	235,3	58,9	321,5	213,4	113,7	1642,8
2006	2,4	84,7	286,7	211,5	144,5	237,6	51,5	335,6	239,1	118,4	1712,0
2007	0,0	111,0	264,2	235,6	163,4	281,5	48,3	339,2	229,4	133,3	1805,8
2008	1,3	120,2	294,1	199,7	133,7	285,0	35,9	321,5	252,9	108,4	1752,6
2009	0,0	108,9	318,7	205,7	130,7	259,3	37,3	293,4	228,7	114,4	1697,2
2010	2,2	137,7	335,6	237,6	131,8	280,7	48,8	311,2	213,2	117,7	1816,7
2011	1,2	139,2	366,5	250,3	144,9	292,9	52,5	303,7	247,0	113,5	1911,8
2012	0,5	135,7	389,0	236,5	145,5	253,4	44,6	310,4	262,5	135,2	1913,4
2013	1,9	131,3	373,8	264,1	139,4	288,5	38,5	300,5	251,9	118,4	1908,3
2014	1,9	136,6	410,7	244,5	153,7	302,8	41,8	288,4	241,4	127,3	1948,9
2015	1,9	137,1	422,4	244,3	153,2	303,5	40,6	278,4	238,1	126,2	1945,7
2016	1,9	137,8	434,8	244,4	152,9	304,7	39,5	268,7	235,2	125,4	1945,4
2017	2,0	138,5	448,2	245,1	152,9	306,6	38,5	259,4	232,6	124,8	1948,5
2018	2,0	140,2	463,8	246,9	153,7	309,9	37,8	251,6	231,4	124,9	1962,2
2019	2,1	142,1	480,1	249,0	154,8	313,6	37,0	243,8	230,7	125,2	1978,4
2020	2,2	144,1	498,3	251,8	156,0	318,1	36,4	236,1	230,1	125,7	1998,8
2021	2,2	145,6	515,3	253,8	156,6	321,5	35,6	226,3	228,7	125,7	2011,2
2022	2,3	146,2	528,5	253,9	156,3	322,7	34,6	214,9	225,8	124,9	2010,1

Źródło: opracowanie własne.

Rysunek 12. Liczba pracujących (w tys. osób) w przekroju wielkich grup zawodowych w województwie śląskim w latach 1995-2013 (prognoza na lata 2014-2022)



Źródło: opracowanie własne.

Zgodnie z prognozą, w latach 2014-2022 liczba pracujących w województwie śląskim ulegnie zwiększeniu o 73,7 tys. osób, co stanowi wzrost o 3,1%. W pierwszym podokresie prognozy (lata 2014-2016) liczba pracujących w województwie ulegnie nieznacznemu zmniejszeniu (spadek o niespełna 0,2%), natomiast w latach 2016-2022 poziom zatrudnienia wzrośnie. Jednocześnie, największa dynamika wzrostu obserwowana będzie w drugim podokresie prognozy (lata 2016-2020), kiedy to liczba pracujących w województwie śląskim zwiększy się o 2,7%.

W województwie śląskim liczba pracujących zwiększy się w horyzoncie prognozy 2014-2022 w sześciu wielkich grupach zawodowych, przy czym największe wzrosty obserwowane będą w grupie wielkiej 2: Specjaliści (28,7%). W pozostałych wielkich grupach zawodowych przewidywane są znacznie niższe wzrosty zatrudnienia, wynoszące: 7% w grupie 1: Przedstawiciele władz publicznych, wyżsi urzędnicy i kierownicy, 6,6% w grupie 5: Pracownicy usług osobistych i sprzedawcy, 3,9% w grupie 3: Technicy i inny średni personel oraz 1,7% w wielkiej grupie zawodowej 4: Pracownicy biurowi.

Największe spadki zatrudnienia w województwie śląskim w latach 2014-2022 przewidywane są w wielkich grupach zawodowych 7: Robotnicy przemysłowi i rzemieślnicy oraz 6: Rolnicy, ogrodnicy, leśnicy i rybacy – liczba pracujących w tych grupach zawodowych zmniejszy się w całym okresie prognozy o odpowiednio: 25,5% i 17,2%. W grupie 8: Operatorzy i monterzy maszyn i urządzeń prognozowany jest spadek liczby pracujących o 6,5%, natomiast w grupie 9: Pracownicy przy pracach prostych poziom zatrudnienia zmniejszy się w niewielkim stopniu (spadek o 1,8%).

Tablica 13. Liczba pracujących (w tys. osób) w przekroju wielkich grup zawodowych w województwie świętokrzyskim w latach 1995-2013 (prognoza na lata 2014-2022)

Rok	0	1	2	3	4	5	6	7	8	9	Suma
1995	0,6	28,4	48,6	30,3	17,6	35,2	240,6	73,1	27,9	44,1	546,4
1996	1,7	37,1	49,8	30,5	23,3	35,1	255,8	78,3	33,1	38,7	583,5
1997	1,1	46,7	47,3	31,1	25,4	36,6	252,3	87,0	38,2	34,8	600,7
1998	0,6	44,6	44,6	36,5	26,5	41,8	179,6	95,9	38,9	34,5	543,4
1999	0,0	40,4	49,6	47,7	28,3	51,7	160,1	91,3	40,5	36,0	545,6
2000	0,6	35,4	56,0	40,1	28,6	60,2	189,6	92,2	45,1	35,0	582,8
2001	1,4	21,2	59,4	44,2	22,6	58,9	162,6	88,3	38,9	31,7	529,2
2002	1,5	22,9	67,6	49,7	21,4	59,6	120,1	70,2	33,7	30,4	476,9
2003	0,6	25,2	67,2	44,5	21,7	55,3	126,6	70,3	30,4	26,1	467,9
2004	1,6	26,7	61,3	37,2	22,1	56,6	157,0	62,5	32,0	31,1	488,1
2005	1,0	28,2	61,3	35,2	28,4	48,2	158,6	71,7	36,3	39,7	508,6
2006	0,6	23,3	55,7	34,7	25,8	67,7	159,0	82,9	47,1	40,7	537,6
2007	0,6	23,7	61,4	34,8	27,5	80,4	173,0	100,7	50,4	36,3	588,7
2008	0,9	30,0	78,0	48,7	27,0	66,4	143,5	102,0	48,3	39,4	584,2
2009	0,5	47,9	91,2	51,9	33,5	72,2	126,3	85,0	43,2	46,9	598,5
2010	0,7	41,8	89,6	41,5	30,5	75,1	143,0	88,2	54,9	44,2	609,4
2011	0,3	36,0	75,9	42,5	29,4	68,3	140,3	100,9	50,6	39,9	583,9
2012	0,0	37,1	77,9	41,3	32,4	73,5	124,7	95,9	49,1	37,1	569,0
2013	0,2	36,9	83,2	47,1	33,5	75,1	128,1	84,5	51,9	36,9	577,5
2014	0,5	35,4	91,2	46,3	32,7	81,6	112,6	97,3	51,8	41,4	590,7
2015	0,4	35,6	94,8	47,1	33,5	84,1	108,4	99,8	53,0	42,1	598,7
2016	0,4	36,1	99,2	48,1	34,5	87,3	104,7	103,1	54,6	43,1	611,0
2017	0,3	35,4	100,8	47,8	34,4	87,9	97,9	103,4	54,6	42,9	605,5
2018	0,3	34,8	102,1	47,4	34,4	88,4	91,3	103,8	54,5	42,7	599,6
2019	0,3	34,6	104,4	47,5	34,6	89,7	85,5	105,2	55,0	42,9	599,6
2020	0,3	34,5	107,4	47,9	35,0	91,5	80,1	107,2	55,7	43,3	602,9
2021	0,3	34,1	109,6	47,8	35,1	92,5	73,8	107,9	55,9	43,3	600,5
2022	0,3	33,6	111,4	47,6	35,2	93,2	67,4	108,5	56,0	43,2	596,4

Źródło: opracowanie własne.

Rysunek 13. Liczba pracujących (w tys. osób) w przekroju wielkich grup zawodowych w województwie świętokrzyskim w latach 1995-2013 (prognoza na lata 2014-2022)



Źródło: opracowanie własne.

W horyzoncie prognozy 2014-2022 w województwie świętokrzyskim przewiduje się jednoprocenowy wzrost liczby pracujących (wzrost o 5,7 tys. osób). Wzrost poziomu zatrudnienia w województwie nastąpi jedynie w pierwszym podokresie prognozy (lata 2014-2016), kiedy to liczba pracujących zwiększy się o 3,4%. W kolejnych podokresach (lata 2016-2020 i 2020-2022) w województwie świętokrzyskim obserwowane będą nieznaczne tendencje spadkowe liczby pracujących.

W latach 2014-2022 w większości wielkich grup zawodowych w województwie świętokrzyskim liczba pracujących ulegnie zwiększeniu. Największy wzrost zatrudnienia, wynoszący 22,2%, prognozowany jest grupie zawodowej 2: Specjaliści. Stosunkowo wysoki wzrost liczby pracujących obserwowany będzie również w grupie 5: Pracownicy usług osobistych i sprzedawcy (14,3%), 7: Robotnicy przemysłowi i rzemieślnicy (11,4%) oraz 8: Operatorzy i monterzy maszyn i urządzeń (8,1%). W pozostałych wielkich grupach zawodowych – 4: Pracownicy biurowi, 9: Pracownicy przy pracach prostych oraz 3: Technicy i inny średni personel – przewidywane jest zwiększenie liczby pracujących o odpowiednio: 7,4%, 4,6 oraz 2,9%.

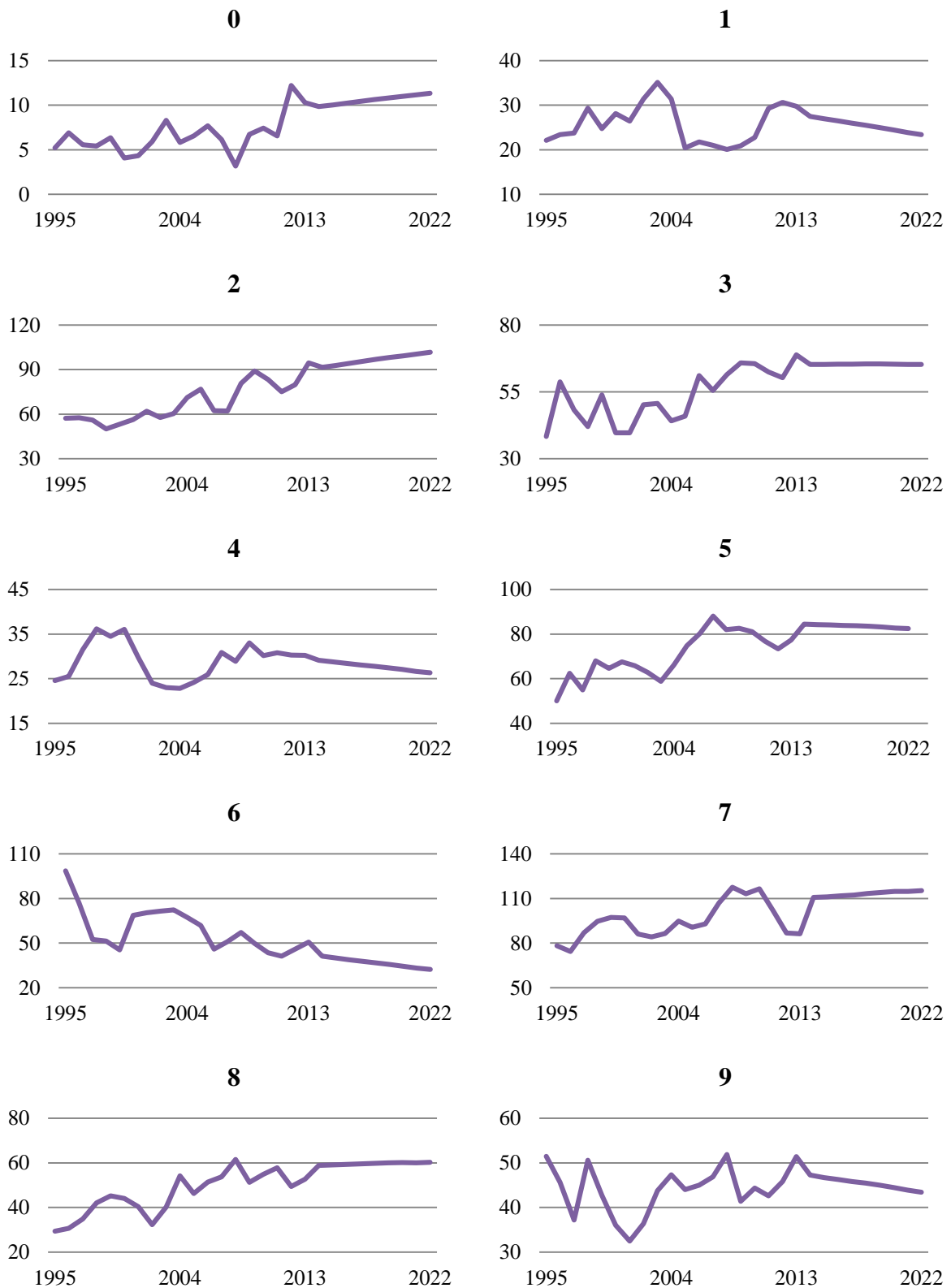
Zgodnie z prognozą, w horyzoncie prognozy 2014-2022 spadek liczby pracujących w województwie świętokrzyskim nastąpi w trzech wielkich grupach zawodowych, spośród których najsilniejsze tendencje obserwowane będą wśród rolników, ogrodników, leśników i rybaków (spadek o 40,1%). W grupie wielkiej 1: Przedstawiciele władz publicznych, wyżsi urzędnicy i kierownicy liczba pracujących zmniejszy się w całym okresie prognozy o 5%.

Tablica 14. Liczba pracujących (w tys. osób) w przekroju wielkich grup zawodowych w województwie warmińsko-mazurskim w latach 1995-2013 (prognoza na lata 2014-2022)

Rok	0	1	2	3	4	5	6	7	8	9	Suma
1995	5,2	22,1	57,3	38,3	24,6	50,1	98,6	78,3	29,4	51,5	455,4
1996	6,9	23,4	57,6	58,8	25,5	62,4	76,9	74,3	30,6	45,6	462,0
1997	5,6	23,7	56,0	48,3	31,5	54,9	52,4	87,0	34,8	37,2	431,4
1998	5,4	29,3	50,0	42,0	36,2	68,0	51,4	94,7	42,1	50,6	469,7
1999	6,3	24,8	53,2	53,9	34,5	64,6	45,4	97,2	45,2	42,7	467,7
2000	4,1	28,1	56,5	39,7	36,0	67,5	68,7	97,0	44,1	36,0	477,7
2001	4,3	26,5	62,1	39,7	29,7	65,8	70,5	86,0	40,3	32,5	457,3
2002	5,9	31,4	57,8	50,2	24,0	62,7	71,5	84,1	32,2	36,4	456,2
2003	8,3	35,1	60,4	50,7	23,0	58,8	72,4	86,4	40,2	43,7	478,9
2004	5,8	31,4	71,4	44,2	22,8	66,1	67,2	94,9	54,2	47,3	505,3
2005	6,6	20,4	76,9	45,9	24,2	74,7	61,8	90,5	46,3	44,0	491,4
2006	7,7	21,8	62,4	61,1	25,9	80,2	45,9	92,9	51,4	45,0	494,2
2007	6,1	21,0	62,2	55,5	30,9	88,0	51,0	106,8	53,7	46,9	522,1
2008	3,2	20,1	80,8	61,5	28,9	82,0	57,0	117,6	61,6	51,9	564,4
2009	6,7	20,9	89,1	65,9	33,0	82,6	49,7	113,2	51,2	41,4	553,7
2010	7,4	22,7	83,3	65,5	30,1	81,0	43,5	116,4	54,9	44,3	549,3
2011	6,6	29,3	75,0	62,4	30,8	76,7	41,1	101,9	57,8	42,6	524,3
2012	12,2	30,6	79,9	60,3	30,3	73,4	45,9	86,8	49,4	45,8	514,7
2013	10,3	29,7	94,6	68,9	30,2	77,3	50,7	86,3	52,7	51,4	552,1
2014	9,9	27,5	91,6	65,3	29,1	84,5	41,2	110,7	58,9	47,3	565,8
2015	10,0	27,0	92,8	65,2	28,8	84,2	40,0	111,1	59,0	46,7	564,8
2016	10,2	26,5	94,2	65,4	28,4	84,0	38,8	111,8	59,3	46,3	565,0
2017	10,4	25,9	95,6	65,4	28,1	83,8	37,6	112,4	59,5	45,8	564,5
2018	10,6	25,5	97,0	65,5	27,8	83,8	36,6	113,3	59,8	45,4	565,4
2019	10,8	25,0	98,2	65,5	27,4	83,5	35,5	114,1	60,0	45,0	565,0
2020	11,0	24,5	99,4	65,4	27,1	83,1	34,4	114,7	60,1	44,5	564,0
2021	11,2	23,9	100,5	65,3	26,6	82,7	33,2	114,8	60,1	43,9	562,1
2022	11,3	23,4	101,8	65,3	26,3	82,5	32,2	115,3	60,2	43,4	561,8

Źródło: opracowanie własne.

Rysunek 14. Liczba pracujących (w tys. osób) w przekroju wielkich grup zawodowych w województwie warmińsko-mazurskim w latach 1995-2013 (prognoza na lata 2014-2022)



Źródło: opracowanie własne.

W województwie warmińsko-mazurskim w horyzoncie prognozy 2014-2022 przewidywane jest zmniejszenie liczby pracujących o 3,9 tys. osób (z 565,7 tys. osób do 561,8 tys. osób), co stanowi spadek o 0,7% w stosunku do stanu z roku 2014. Dynamika spadku zatrudnienia w województwie warmińsko-mazurskim będzie podobna w poszczególnych podokresach prognozy.

W województwie warmińsko-mazurskim spadek liczby pracujących w okresie prognozy przewidywany jest w pięciu wielkich grupach zawodowych. Najsilniejsze spadki zatrudnienia wystąpią w grupie 6: Rolnicy, ogrodnicy, leśnicy i rybacy oraz 1: Przedstawiciele władz publicznych, wyżsi urzędnicy i kierownicy – liczba pracujących w tych grupach zawodowych zmniejszy się w latach 2014-2022 o odpowiednio 21,9% i 14,9%. Niższy spadek zatrudnienia przewidywany jest w wielkiej grupie 4: Pracownicy biurowi (9,7%) oraz 9: Pracownicy przy pracach prostych (8,1%), natomiast w grupie 5: Pracownicy usług osobistych i sprzedawcy liczba pracujących zmniejszy się w latach 2014-2022 o 2,3%.

W województwie warmińsko-mazurskim wyraźny wzrost liczby pracujących w okresie prognozy przewidywany jest w wielkiej grupie zawodowej 2: Specjaliści (11,2%). W pozostałych grupach wielkich – 7: Robotnicy przemysłowi i rzemieślnicy oraz 8: Operatorzy i monterzy maszyn i urządzeń – zakłada się znacznie mniejsze wzrosty zatrudnienia (odpowiednio: 4,2% i 2,3%), natomiast w wielkiej grupie zawodowej 3: Technicy i inny średni personel prognozowana jest względna stabilizacja liczby pracujących w latach 2014-2022.

Tablica 15. Liczba pracujących (w tys. osób) w przekroju wielkich grup zawodowych w województwie wielkopolskim w latach 1995-2013 (prognoza na lata 2014-2022)

Rok	0	1	2	3	4	5	6	7	8	9	Suma
1995	6,9	75,0	132,9	115,2	80,5	176,0	224,1	274,0	89,6	97,8	1271,8
1996	5,2	78,1	142,2	119,3	93,7	168,4	235,4	301,2	109,5	90,7	1343,6
1997	4,7	90,3	153,0	122,7	107,3	151,3	210,5	316,5	112,0	106,5	1374,8
1998	0,6	94,1	142,4	123,7	96,2	148,1	188,7	309,1	107,3	97,7	1308,1
1999	3,0	86,4	139,9	124,6	103,8	161,5	244,3	263,5	121,9	91,4	1340,2
2000	5,8	96,0	165,3	118,5	105,6	157,6	260,4	269,0	126,9	99,7	1404,8
2001	3,8	83,1	140,8	115,6	86,3	141,1	248,9	262,5	105,8	87,6	1275,5
2002	3,1	71,5	135,1	125,3	80,1	166,3	232,8	231,4	104,2	100,9	1250,8
2003	1,6	87,1	149,7	154,1	75,3	178,7	187,8	215,5	114,7	90,0	1254,6
2004	3,0	84,3	146,6	137,8	72,3	168,7	139,8	236,8	116,5	90,4	1196,2
2005	4,1	98,6	170,8	115,6	80,4	188,1	142,5	253,8	130,9	82,2	1267,0
2006	1,8	101,2	165,4	125,9	105,3	189,8	142,1	275,5	138,9	92,2	1338,0
2007	2,0	83,7	157,6	114,8	95,4	161,3	145,8	269,1	136,0	106,2	1271,8
2008	3,2	89,6	152,2	114,2	84,0	168,5	156,0	253,8	139,7	95,0	1256,2
2009	2,8	89,7	145,8	108,9	84,4	168,4	186,9	259,4	124,3	97,0	1267,7
2010	6,9	94,4	200,0	132,4	88,8	170,3	176,3	247,5	139,4	99,9	1356,0
2011	6,3	87,4	200,3	129,8	85,9	190,6	143,7	236,5	136,3	108,1	1324,8
2012	5,1	102,2	207,0	127,9	100,3	185,9	149,6	228,7	147,8	107,9	1362,2
2013	6,9	93,0	204,4	136,2	93,4	177,9	157,2	245,2	136,8	102,1	1353,0
2014	5,3	102,4	205,5	129,0	90,7	184,7	141,0	248,3	146,1	107,3	1360,2
2015	5,4	102,9	210,1	128,8	90,2	185,0	136,8	247,7	147,4	108,1	1362,2
2016	5,5	103,6	215,0	128,8	89,8	185,6	132,7	247,5	149,1	109,1	1366,6
2017	5,6	104,0	219,9	128,6	89,2	186,1	128,4	247,0	150,5	109,9	1369,1
2018	5,7	104,8	225,0	128,8	88,9	186,9	124,8	247,4	152,3	111,1	1375,8
2019	5,8	105,4	229,7	128,6	88,5	187,2	120,7	247,3	153,9	112,1	1379,3
2020	5,9	105,8	234,6	128,4	87,9	187,5	116,5	247,0	155,1	113,0	1381,8
2021	6,1	106,0	239,3	128,1	87,2	187,6	112,2	245,4	156,1	113,7	1381,6
2022	6,2	106,6	244,7	128,2	86,8	188,3	108,2	244,8	157,7	114,9	1386,3

Źródło: opracowanie własne.

Rysunek 15. Liczba pracujących (w tys. osób) w przekroju wielkich grup zawodowych w województwie wielkopolskim w latach 1995-2013 (prognoza na lata 2014-2022)



Źródło: opracowanie własne.

W województwie wielkopolskim w horyzoncie prognozy przewidywany jest wzrost liczby pracujących o 26,1 tys. osób (1,9%). W latach 2014-2016 liczba pracujących w tym województwie wzrosła o 0,5%. Podobne, choć nieco niższe tempo wzrostu obserwowane będzie w latach 2020-2022, natomiast największa dynamika wzrostu liczby pracujących wystąpi w drugim podokresie prognozy (lata 2016-2020), kiedy to zatrudnienie w województwie wielkopolskim zwiększy się o 1,1%.

Zgodnie z prognozą, w latach 2014-2022 liczba pracujących w województwie wielkopolskim zwiększy się w sześciu wielkich grupach zawodowych, z czego największe wzrosty prognozowane są w grupie wielkiej 2: Specjaliści (19,1%). W grupie 8: Operatorzy i monterzy maszyn i urządzeń liczba pracujących zwiększy się o 7,9%, a w grupie 9: Pracownicy przy pracach prostych – o 7,1%. W pozostałych wielkich grupach zawodowych wzrosty zatrudnienia obserwowane w horyzoncie prognozy będą niższe i wyniosą odpowiednio: 4,1% wśród przedstawicieli władz publicznych, wyższych urzędników i kierowników oraz 2% wśród pracowników usług osobistych i sprzedawców.

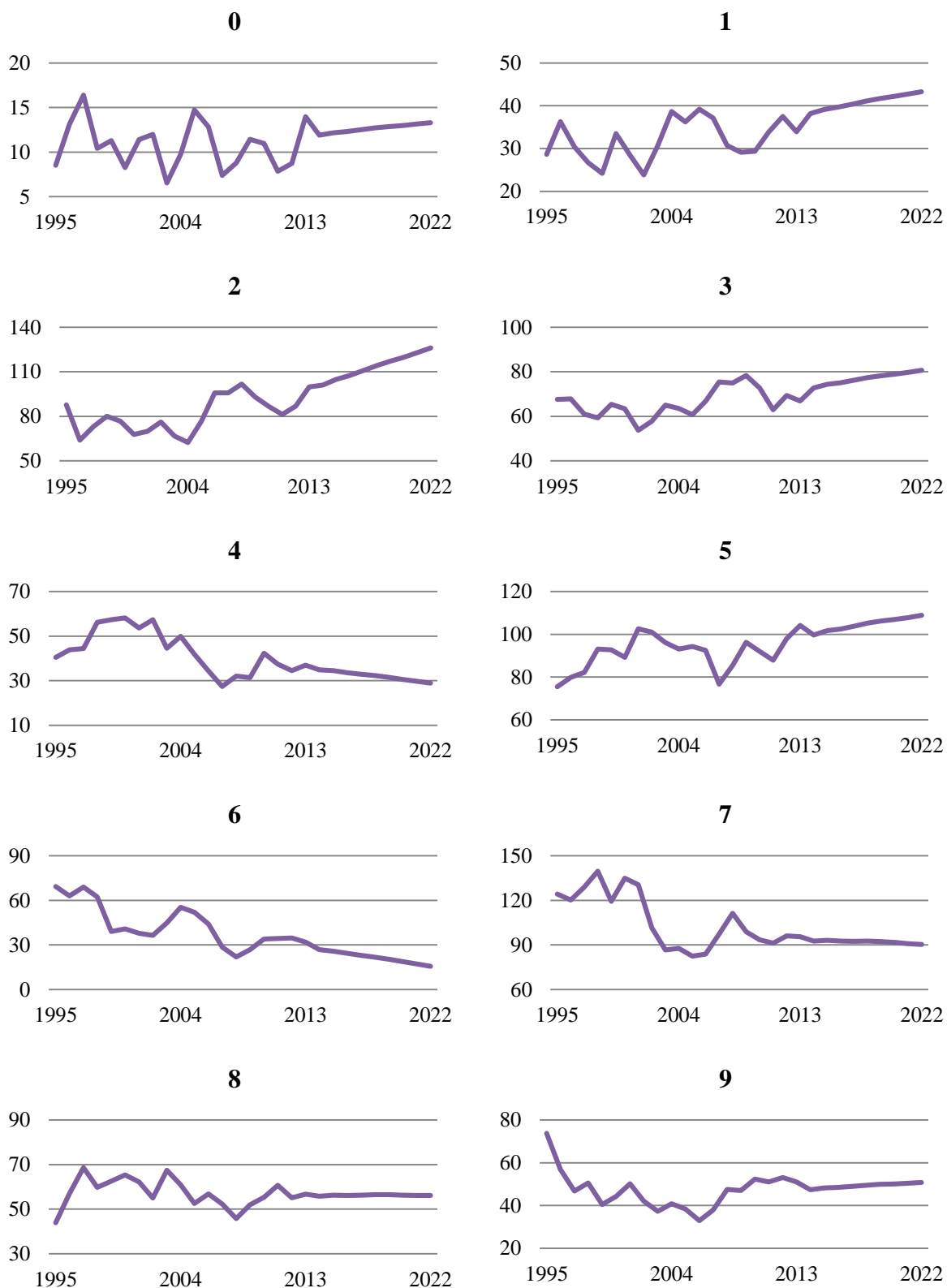
Znaczny spadek liczby pracujących w województwie wielkopolskim, wynoszący 23,3%, przewidywany jest w wielkiej grupie zawodowej 6: Rolnicy, ogrodnicy, leśnicy i rybacy. W grupie wielkiej 4: Pracownicy biurowi poziom zatrudnienia zmniejszy się o 4,3%, a w dwóch kolejnych – 7: Robotnicy przemysłowi i rzemieślnicy oraz 3: Technicy i inny średni personel – spadki liczby pracujących w horyzoncie prognozy będą znikome i wyniosą odpowiednio: 1,4% i 0,6%.

Tablica 16. Liczba pracujących (w tys. osób) w przekroju wielkich grup zawodowych w województwie zachodniopomorskim w latach 1995-2013 (prognoza na lata 2014-2022)

Rok	0	1	2	3	4	5	6	7	8	9	Suma
1995	8,5	28,6	87,9	67,7	40,5	75,5	69,2	124,3	43,9	73,8	619,7
1996	13,1	36,3	63,9	67,9	43,8	79,9	63,0	120,1	56,9	56,8	601,9
1997	16,4	30,4	73,0	61,0	44,4	82,1	69,0	128,9	68,7	46,8	620,5
1998	10,4	26,7	80,0	59,3	56,1	93,1	62,2	139,6	59,7	50,5	637,7
1999	11,3	24,2	76,8	65,4	57,4	92,8	39,0	119,3	62,5	40,5	589,3
2000	8,3	33,5	67,8	63,4	58,2	89,2	40,8	134,8	65,4	44,2	605,5
2001	11,4	28,5	69,9	53,7	53,6	102,6	37,8	130,5	62,2	50,2	600,5
2002	12,0	23,8	76,2	57,8	57,3	101,0	36,3	101,4	55,0	42,1	563,1
2003	6,5	30,7	66,7	65,0	44,5	96,1	44,9	86,6	67,5	37,3	545,9
2004	9,7	38,7	62,3	63,5	49,9	93,1	55,2	87,6	61,0	40,8	561,9
2005	14,7	36,2	76,8	60,8	41,9	94,4	51,9	82,4	52,6	38,4	550,0
2006	12,8	39,2	95,8	66,8	34,4	92,5	44,0	83,8	56,8	32,9	558,9
2007	7,4	37,1	95,8	75,5	27,4	76,7	28,5	97,2	52,3	37,9	535,8
2008	8,8	30,7	101,8	75,0	32,0	85,4	21,9	111,3	45,8	47,5	560,2
2009	11,4	29,1	93,0	78,4	31,3	96,3	26,8	98,9	51,9	47,0	564,2
2010	11,0	29,3	86,8	72,7	42,3	92,0	34,0	93,5	55,3	52,4	569,3
2011	7,9	33,9	81,2	63,0	37,4	87,8	34,3	91,2	60,7	51,1	548,5
2012	8,7	37,5	86,8	69,3	34,4	98,0	34,7	96,1	55,1	53,1	573,8
2013	14,0	33,9	99,9	66,9	37,0	104,1	31,9	95,5	56,7	51,0	591,0
2014	11,9	38,2	101,1	72,7	34,8	99,6	26,8	92,5	55,8	47,4	580,8
2015	12,2	39,1	105,0	74,4	34,4	101,7	25,7	93,1	56,3	48,2	590,1
2016	12,3	39,7	107,6	75,1	33,6	102,5	24,3	92,5	56,2	48,5	592,3
2017	12,5	40,3	110,9	76,2	32,9	103,8	23,0	92,5	56,3	49,0	597,4
2018	12,7	41,1	114,2	77,4	32,2	105,2	21,7	92,5	56,5	49,5	603,0
2019	12,9	41,7	117,1	78,2	31,5	106,2	20,3	92,2	56,5	49,9	606,5
2020	13,0	42,2	119,8	78,9	30,6	106,9	18,7	91,6	56,3	50,1	608,1
2021	13,2	42,7	122,9	79,8	29,7	107,9	17,2	90,9	56,2	50,5	610,9
2022	13,3	43,3	126,1	80,7	29,0	108,9	15,6	90,2	56,2	50,9	614,1

Źródło: opracowanie własne.

Rysunek 16. Liczba pracujących (w tys. osób) w przekroju wielkich grup zawodowych w województwie zachodniopomorskim w latach 1995-2013 (prognoza na lata 2014-2022)



Źródło: opracowanie własne.

W horyzoncie prognozy 2014-2022 w województwie zachodniopomorskim przewiduje się wzrost liczby pracujących z 580,8 tys. osób do 614,1 tys. osób (wzrost o 33,3 tys. osób). Liczba pracujących w tym województwie zwiększy się zatem o 5,7%. W całym okresie prognozy w województwie zachodniopomorskim obserwowana będzie wyraźna tendencja wzrostowa liczby pracujących, przy czym największa dynamika wzrostu zatrudnienia wystąpi w drugim podokresie prognozy (lata 2016-2020).

Zgodnie z prognozą na lata 2014-2022, liczba pracujących w województwie zachodniopomorskim zwiększy się w siedmiu wielkich grupach zawodowych, z czego największy wzrost prognozowany jest w grupie 2: Specjaliści (24,7%). Wśród przedstawicieli władz publicznych, wyższych urzędników i kierowników liczba pracujących zwiększy się o 13,5%, natomiast wśród techników i innego średniego personelu przewidywany jest wzrost zatrudnienia o około 11%. Liczba pracujących w grupie zawodowej 5: Pracownicy usług osobistych i sprzedawcy zwiększy się w okresie prognozy o 9,3%, natomiast w dwóch kolejnych grupach wielkich – 8: Operatorzy i monterzy maszyn i urządzeń oraz 9: Pracownicy przy pracach prostych – obserwowany będzie wzrost zatrudnienia na poziomie 7,2%.

W województwie zachodniopomorskim liczba pracujących w latach 2014-2022 zmniejszy się w trzech wielkich grupach zawodowych, przy czym najsilniejszy spadek zatrudnienia, wynoszący 41,6%, wystąpi w grupie 6: Rolnicy, ogrodnicy, leśnicy i rybacy. Stosunkowo wysoki spadek liczby pracujących (o 16,9%) obserwowany będzie również wśród pracowników biurowych, natomiast najmniejszemu spadkowi (o 2,5%) ulegnie liczba pracujących w grupie zawodowej 7: Robotnicy przemysłowi i rzemieślnicy.