



**KAPITAŁ LUDZKI**  
NARODOWA STRATEGIA SPÓJNOŚCI



**IPiSS**  
INSTYTUT PRACY I SPRAW SOCJALNYCH  
INSTITUTE OF LABOUR AND SOCIAL STUDIES

**UNIA EUROPEJSKA**  
EUROPEJSKI  
FUNDUSZ SPOŁECZNY



## **Zaktualizowana prognoza zatrudnienia według wielkich grup zawodów w przekroju sektorów na lata 1995-2022**

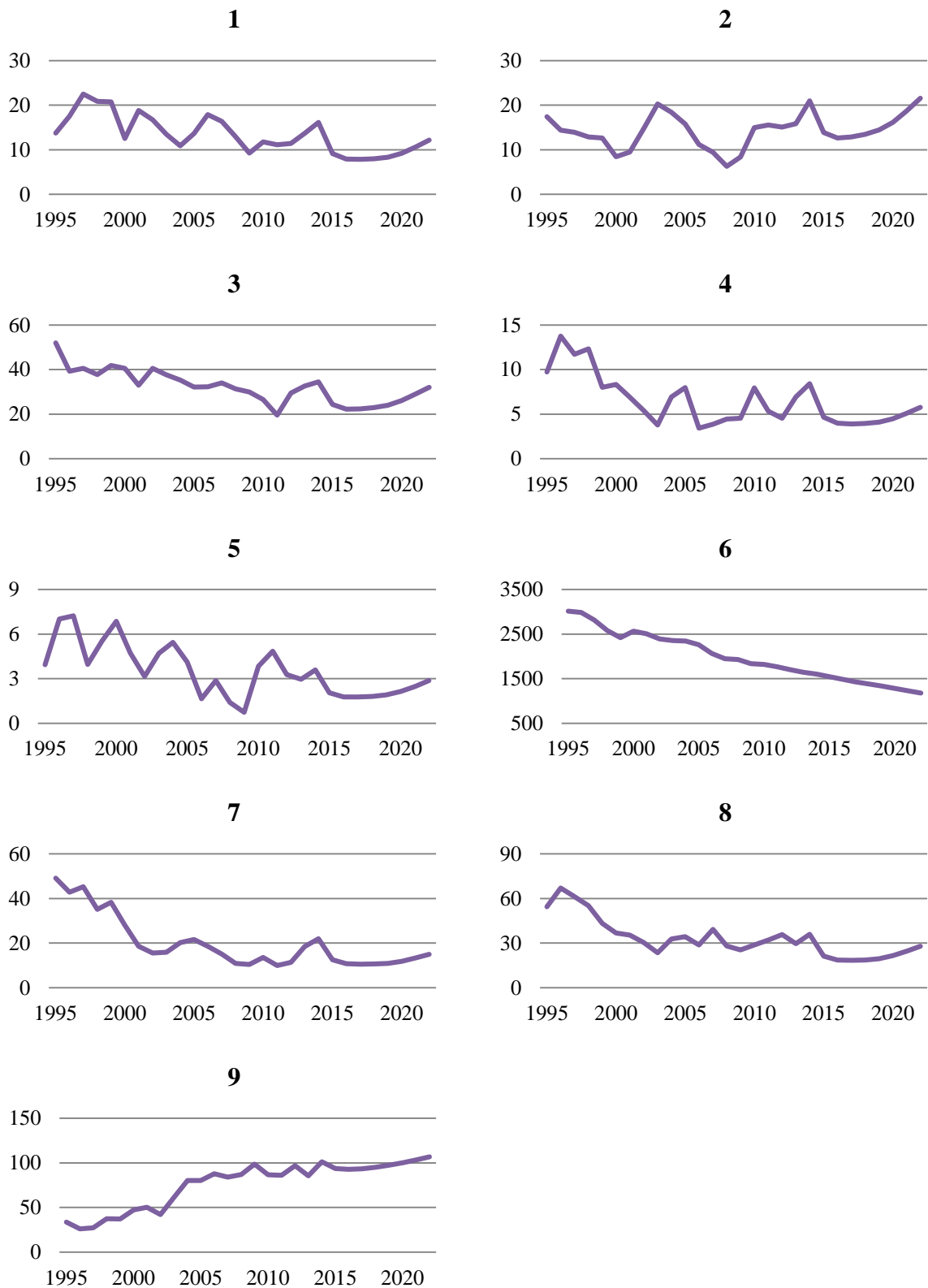
*Projekt „Analiza procesów zachodzących na polskim rynku pracy i w obszarze integracji społecznej w kontekście prowadzonej polityki gospodarczej” współfinansowany jest przez Unię Europejską w ramach Europejskiego Funduszu Społecznego ze środków Programu Operacyjnego Kapitał Ludzki*

**Tablica 1. Liczba pracujących (w tys. osób) w przekroju wielkich grup zawodowych w rolnictwie w latach 1995-2013 (prognoza na lata 2014-2022)**

	<b>0</b>	<b>1</b>	<b>2</b>	<b>3</b>	<b>4</b>	<b>5</b>	<b>6</b>	<b>7</b>	<b>8</b>	<b>9</b>	<b>Razem</b>
1995	0,0	13,7	17,4	52,0	9,7	3,9	3012,5	49,1	54,3	33,6	3246,5
1996	0,0	17,5	14,4	39,3	13,8	7,0	2985,9	42,8	66,9	26,0	3213,7
1997	0,0	22,5	13,9	40,6	11,7	7,2	2813,1	45,2	61,3	27,2	3042,8
1998	0,0	20,9	12,9	37,8	12,3	4,0	2577,2	35,2	55,2	37,3	2792,7
1999	0,0	20,8	12,7	41,9	8,0	5,5	2420,2	38,3	43,2	37,0	2627,6
2000	0,0	12,5	8,4	40,5	8,3	6,9	2562,5	28,0	36,7	47,2	2751,2
2001	0,0	18,8	9,5	33,0	6,9	4,7	2505,0	18,5	35,4	50,3	2682,2
2002	0,0	16,7	14,8	40,6	5,4	3,2	2388,3	15,5	30,3	41,9	2556,7
2003	0,0	13,5	20,3	37,6	3,8	4,7	2355,3	15,9	23,5	61,2	2535,7
2004	0,0	10,9	18,4	35,3	6,9	5,4	2342,6	20,2	32,8	80,3	2552,9
2005	0,0	13,6	15,8	32,2	8,0	4,1	2262,0	21,6	34,3	80,2	2471,8
2006	0,0	17,9	11,2	32,3	3,4	1,6	2062,8	18,6	28,8	87,9	2264,5
2007	0,0	16,4	9,4	34,1	3,9	2,9	1946,9	15,0	39,3	84,0	2151,8
2008	0,0	13,0	6,3	31,3	4,5	1,4	1930,5	10,8	28,0	86,8	2112,5
2009	0,0	9,3	8,4	30,0	4,6	0,7	1835,4	10,4	25,4	98,7	2022,9
2010	0,0	11,8	15,0	26,5	8,0	3,8	1816,5	13,6	28,7	86,8	2010,6
2011	0,0	11,2	15,5	19,6	5,3	4,8	1768,1	10,0	32,0	86,0	1952,5
2012	0,0	11,4	15,1	29,5	4,5	3,3	1700,1	11,3	35,7	97,0	1907,9
2013	0,0	13,7	15,9	32,6	6,9	2,9	1645,5	18,5	29,6	85,6	1851,2
<b>2014</b>	<b>0,0</b>	<b>16,1</b>	<b>21,0</b>	<b>34,5</b>	<b>8,4</b>	<b>3,6</b>	<b>1604,6</b>	<b>21,9</b>	<b>35,9</b>	<b>101,1</b>	<b>1847,1</b>
<b>2015</b>	<b>0,0</b>	<b>9,2</b>	<b>13,9</b>	<b>24,3</b>	<b>4,7</b>	<b>2,1</b>	<b>1542,6</b>	<b>12,4</b>	<b>21,2</b>	<b>93,8</b>	<b>1724,1</b>
<b>2016</b>	<b>0,0</b>	<b>7,9</b>	<b>12,6</b>	<b>22,3</b>	<b>4,0</b>	<b>1,8</b>	<b>1486,4</b>	<b>10,7</b>	<b>18,5</b>	<b>92,6</b>	<b>1656,8</b>
<b>2017</b>	<b>0,0</b>	<b>7,9</b>	<b>12,9</b>	<b>22,4</b>	<b>3,9</b>	<b>1,8</b>	<b>1429,6</b>	<b>10,6</b>	<b>18,3</b>	<b>93,5</b>	<b>1600,7</b>
<b>2018</b>	<b>0,0</b>	<b>8,0</b>	<b>13,5</b>	<b>23,0</b>	<b>4,0</b>	<b>1,8</b>	<b>1380,1</b>	<b>10,6</b>	<b>18,6</b>	<b>95,1</b>	<b>1554,6</b>
<b>2019</b>	<b>0,0</b>	<b>8,3</b>	<b>14,4</b>	<b>24,1</b>	<b>4,1</b>	<b>1,9</b>	<b>1331,9</b>	<b>10,9</b>	<b>19,5</b>	<b>97,3</b>	<b>1512,5</b>
<b>2020</b>	<b>0,0</b>	<b>9,2</b>	<b>16,2</b>	<b>26,1</b>	<b>4,5</b>	<b>2,1</b>	<b>1280,2</b>	<b>11,8</b>	<b>21,5</b>	<b>100,2</b>	<b>1471,7</b>
<b>2021</b>	<b>0,0</b>	<b>10,6</b>	<b>18,7</b>	<b>29,0</b>	<b>5,1</b>	<b>2,5</b>	<b>1226,5</b>	<b>13,3</b>	<b>24,5</b>	<b>103,4</b>	<b>1433,5</b>
<b>2022</b>	<b>0,0</b>	<b>12,2</b>	<b>21,6</b>	<b>32,0</b>	<b>5,8</b>	<b>2,9</b>	<b>1175,4</b>	<b>14,9</b>	<b>27,8</b>	<b>106,8</b>	<b>1399,2</b>

Źródło: opracowanie własne.

**Rysunek 1. Liczba pracujących (w tys. osób) w przekroju wielkich grup zawodowych w rolnictwie w latach 1995-2013 (prognoza na lata 2014-2022)**



Źródło: opracowanie własne.

Zgodnie z prognozą na lata 2014-2022 liczba pracujących w rolnictwie zmniejszy się o 447,9 tys. osób, co stanowi spadek o 24,2% w stosunku do stanu z roku 2014. W roku 2022 liczba pracujących w tym sektorze wyniesie 1399,2 tys. osób.

Liczba pracujących w wielkiej grupie zawodowej 1: Przedstawiciele władz publicznych, wyżsi urzędnicy i kierownicy w rolnictwie zmniejszy się w horyzoncie prognozy 2014-2022 o blisko 4 tys. osób (spadek o 24,7%). Początkowo (lata 2014-2017) nastąpi jest spadek tej liczby z 16,1 tys. osób do około 7,9 tys. osób, po czym obserwowany będzie jej łagodny wzrost do poziomu 12,2 tys. osób w roku 2022.

Zgodnie z prognozą, liczba specjalistów pracujących w rolnictwie ulegnie początkowo spadkowi z 21 tys. osób w roku 2014 do 12,6 tys. osób w roku 2016, natomiast w kolejnych latach liczba ta wykazywać będzie tendencję wzrostową. Ostatecznie, w roku 2022 poziom zatrudnienia w analizowanej grupie w rolnictwie będzie nieznacznie wyższy od obserwowanego w roku 2014 (21,6 tys. osób).

Zgodnie z prognozą, w latach 2014-2022 w rolnictwie nastąpi spadek zatrudnienia w wielkiej grupie zawodowej 3: Technicy i inny średni personel. Liczba pracujących w tej grupie zmniejszy się o 2,5 tys. osób, co stanowi spadek o 7% w stosunku do stanu z roku 2014. Początkowo, w sektorze rolniczym obserwowany będzie spadek liczby techników i innego średniego personelu z 34,5 tys. osób w roku 2014 do około 22,3-22,4 tys. osób w latach 2016-2017, po czym nastąpi jej ponowy wzrost do poziomu 32 tys. osób w roku 2022.

W okresie prognozy w rolnictwie przewidywany jest spadek liczby pracujących w wielkiej grupie zawodowej 4: Pracownicy biurowi o 2,6 tys. osób (31,3% w stosunku do stanu z roku 2014). W latach 2014-2017 w grupie tej obserwowany będzie spadek poziomu zatrudnienia z 8,4 tys. osób do 3,9 tys. osób, po czym nastąpi odwrócenie dotychczasowej tendencji i wzrost liczby pracowników biurowych do 5,8 tys. osób w roku 2022.

W latach 2014-2022 wśród pracowników usług osobistych i sprzedaży zatrudnionych w rolnictwie obserwowany będzie początkowy spadek poziomu zatrudnienia z 3,6 tys. osób w roku 2014 do około 1,8 tys. osób w latach 2016-2018. W kolejnych latach liczba pracujących w analizowanej grupie wielkiej w rolnictwie podlegać będzie tendencji wzrostowej, w wyniku czego w roku 2022 osiągnie poziom 2,9 tys. osób.

Zgodnie z prognozą, w latach 2014-2022 przewidywany jest konsekwentny spadek liczby rolników, ogrodników, leśników i rybaków pracujących w rolnictwie. W analizowanym okresie liczba ta zmniejszy się o 429,2 tys. osób (spadek o 26,7%) i w roku 2022 wyniesie 1175,4 tys. osób.

Liczba pracujących w wielkiej grupie zawodowej 7: Robotnicy przemysłowi i rzemieślnicy w rolnictwie zmniejszy się w horyzoncie prognozy 2014-2022 o około 7 tys. osób (spadek o 32,1% w stosunku do roku 2014). Początkowo w grupie tej nastąpi spadek liczby pracujących z 21,9 tys. osób w roku 2014 do około 10,6-10,7 tys. osób w latach 2016-2018, po czym obserwowany będzie łagodny wzrost tej liczby do poziomu 14,9 tys. osób w roku 2022.

W latach 2014-2022 liczba operatorów i monterów maszyn i urządzeń pracujących w rolnictwie zmniejszy się o 8,1 tys. osób, co stanowi spadek o 22,5% w stosunku do stanu z roku 2014. Początkowo, poziom zatrudnienia w 8. wielkiej grupie zawodowej w rolnictwie zmniejszy się z 35,9 tys. osób w roku 2014 do średnio 18,5 tys. osób w latach 2016-2017, po czym nastąpi jego ponowy wzrost do 27,8 tys. osób w roku 2022.

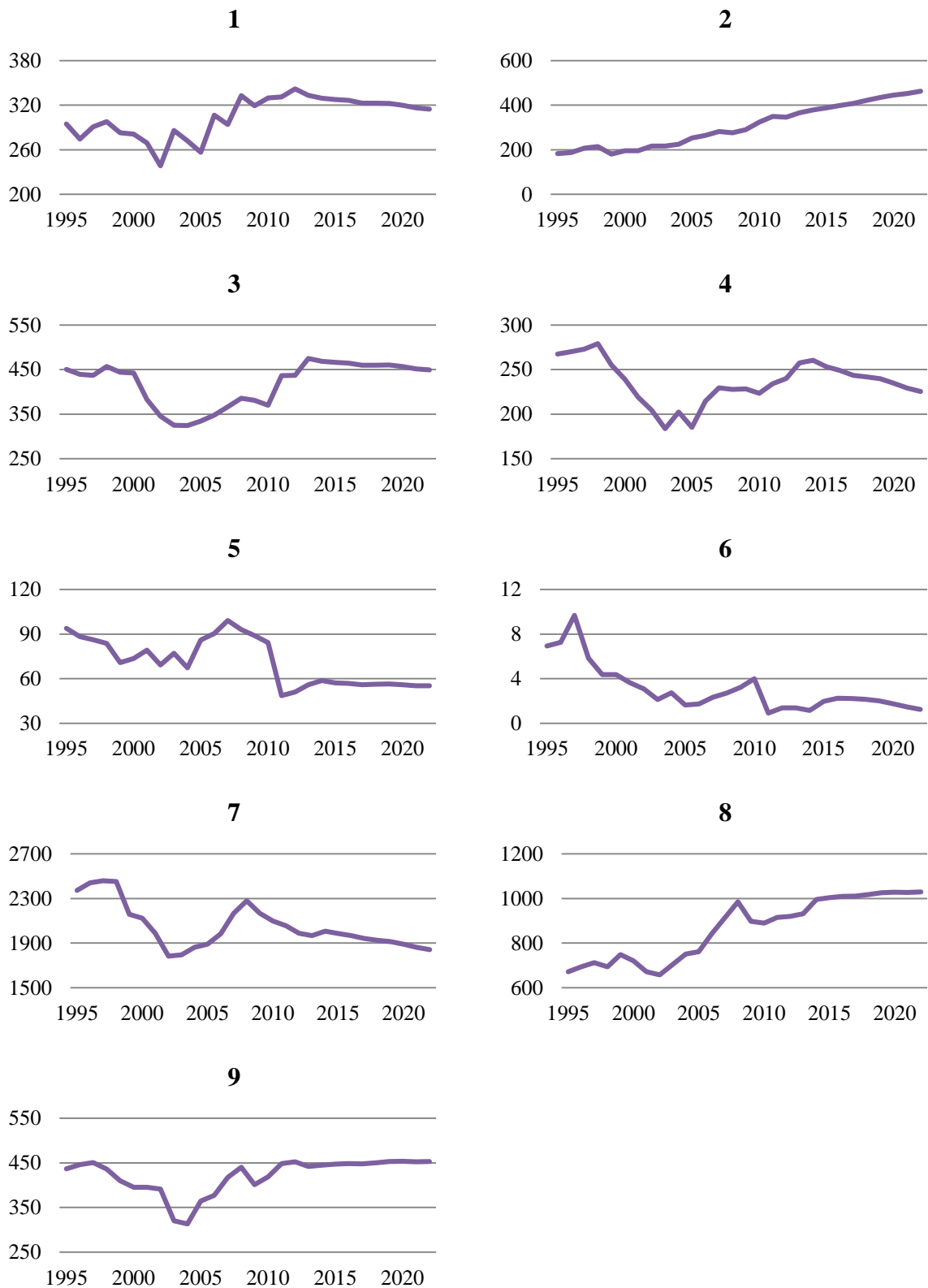
Liczba pracowników przy pracach prostych zatrudnionych w rolnictwie zwiększy się w horyzoncie prognozy 2014-2022 o 5,7 tys. osób (wzrost o około 6%). Początkowo w grupie tej nastąpi spadek poziomu zatrudnienia ze 101,1 tys. osób w roku 2014 do 92,6 tys. osób w roku 2016. W kolejnych latach liczba pracujących w analizowanej grupie wielkiej podlegać będzie tendencji wzrostowej, w wyniku czego w roku 2022 osiągnie poziom 106,8 tys. osób.

**Tablica 2. Liczba pracujących (w tys. osób) w przekroju wielkich grup zawodowych w przemyśle w latach 1995-2013 (prognoza na lata 2014-2022)**

	<b>0</b>	<b>1</b>	<b>2</b>	<b>3</b>	<b>4</b>	<b>5</b>	<b>6</b>	<b>7</b>	<b>8</b>	<b>9</b>	<b>Razem</b>
1995	0,0	294,9	182,7	450,8	267,3	93,9	6,9	2372,8	670,7	436,7	4776,7
1996	0,0	274,3	187,2	439,2	270,1	88,2	7,3	2440,5	692,9	446,2	4846,0
1997	0,0	290,8	207,5	437,4	273,1	86,2	9,7	2459,0	711,8	451,0	4926,5
1998	0,0	297,8	214,4	456,9	279,1	83,8	5,8	2451,1	692,8	436,0	4917,6
1999	0,8	283,0	180,6	443,9	255,3	70,8	4,4	2157,8	748,4	410,2	4555,2
2000	0,7	281,0	195,4	442,4	239,1	73,6	4,4	2123,2	720,8	395,3	4475,8
2001	0,0	269,3	196,3	382,7	219,0	79,2	3,6	1986,9	671,7	395,5	4204,2
2002	0,0	238,4	216,6	345,4	204,5	69,2	3,1	1783,4	657,4	391,2	3909,3
2003	0,0	285,9	217,1	324,9	183,8	77,1	2,1	1794,7	703,8	320,2	3909,6
2004	0,0	271,9	224,9	324,8	202,4	67,2	2,7	1861,6	750,4	312,9	4018,9
2005	0,0	256,8	252,8	334,3	185,3	86,0	1,6	1890,5	760,5	364,5	4132,3
2006	0,0	306,8	265,0	348,1	214,8	90,3	1,7	1984,0	842,3	377,5	4430,5
2007	0,0	294,2	281,8	366,9	229,6	99,1	2,3	2168,2	913,5	417,3	4772,8
2008	0,0	332,9	276,4	385,8	227,9	92,9	2,7	2278,5	984,5	440,0	5021,6
2009	0,0	319,4	289,8	381,0	228,3	89,0	3,2	2167,0	897,5	401,0	4776,2
2010	0,0	329,7	323,6	370,2	223,4	84,2	4,0	2098,4	889,2	418,9	4741,6
2011	0,0	331,0	350,2	436,5	234,1	48,6	0,9	2056,2	915,0	448,6	4821,2
2012	0,0	341,9	346,7	437,1	240,2	51,0	1,4	1987,4	919,6	452,4	4777,7
2013	0,0	333,4	366,4	475,3	257,5	55,8	1,4	1967,5	931,4	442,2	4831,0
<b>2014</b>	<b>0,0</b>	<b>329,3</b>	<b>378,4</b>	<b>468,8</b>	<b>260,4</b>	<b>58,7</b>	<b>1,1</b>	<b>2005,9</b>	<b>995,2</b>	<b>444,7</b>	<b>4942,5</b>
<b>2015</b>	<b>0,0</b>	<b>327,7</b>	<b>388,5</b>	<b>466,1</b>	<b>253,2</b>	<b>57,2</b>	<b>2,0</b>	<b>1986,3</b>	<b>1003,5</b>	<b>446,9</b>	<b>4931,4</b>
<b>2016</b>	<b>0,0</b>	<b>326,4</b>	<b>399,1</b>	<b>464,3</b>	<b>249,2</b>	<b>56,8</b>	<b>2,2</b>	<b>1967,0</b>	<b>1009,6</b>	<b>448,2</b>	<b>4923,0</b>
<b>2017</b>	<b>0,0</b>	<b>322,9</b>	<b>407,8</b>	<b>459,7</b>	<b>243,5</b>	<b>55,9</b>	<b>2,2</b>	<b>1940,5</b>	<b>1010,3</b>	<b>447,6</b>	<b>4890,4</b>
<b>2018</b>	<b>0,0</b>	<b>322,9</b>	<b>421,7</b>	<b>460,0</b>	<b>241,8</b>	<b>56,3</b>	<b>2,1</b>	<b>1925,3</b>	<b>1017,4</b>	<b>450,4</b>	<b>4897,7</b>
<b>2019</b>	<b>0,0</b>	<b>322,4</b>	<b>435,4</b>	<b>460,5</b>	<b>239,8</b>	<b>56,5</b>	<b>2,0</b>	<b>1912,6</b>	<b>1026,0</b>	<b>453,3</b>	<b>4908,4</b>
<b>2020</b>	<b>0,0</b>	<b>320,0</b>	<b>445,3</b>	<b>456,9</b>	<b>234,8</b>	<b>56,0</b>	<b>1,8</b>	<b>1890,0</b>	<b>1028,1</b>	<b>453,4</b>	<b>4886,3</b>
<b>2021</b>	<b>0,0</b>	<b>316,4</b>	<b>452,7</b>	<b>451,9</b>	<b>229,2</b>	<b>55,3</b>	<b>1,5</b>	<b>1862,9</b>	<b>1027,0</b>	<b>452,3</b>	<b>4849,1</b>
<b>2022</b>	<b>0,0</b>	<b>314,7</b>	<b>463,1</b>	<b>449,6</b>	<b>225,6</b>	<b>55,2</b>	<b>1,2</b>	<b>1841,9</b>	<b>1029,4</b>	<b>453,1</b>	<b>4833,9</b>

Źródło: opracowanie własne.

**Rysunek 2. Liczba pracujących (w tys. osób) w przekroju wielkich grup zawodowych w przemyśle w latach 1995-2013 (prognoza na lata 2014-2022)**



Źródło: opracowanie własne.

W latach 2014-2022 liczba pracujących w przemyśle zmniejszy się o 108,6 tys. osób, co stanowi spadek o zaledwie 2,2% w stosunku do stanu z roku 2014. W roku 2022 liczba pracujących w tym sektorze wyniesie 4833,9 tys. osób.

Liczba przedstawicieli władz publicznych, wyższych urzędników i kierowników pracujących w przemyśle podlegać będzie w okresie prognozy tendencji spadkowej, w wyniku czego zmniejszy się o 14,6 tys. osób (spadek o 4,4%), do poziomu 314,7 tys. osób w roku 2022.

W latach 2014-2022 prognozowany jest konsekwentny wzrost liczby specjalistów pracujących w przemyśle. Zgodnie z prognozą, liczba ta zwiększy się w analizowanym okresie o 84,6 tys. osób (wzrost o 22,4%) i w roku 2022 osiągnie poziom 463,1 tys. osób.

Zgodnie z prognozą, wśród techników i innego średniego personelu pracujących w przemyśle w latach 2014-2022 obserwowana będzie tendencja spadkowa liczby pracujących. Liczba ta zmniejszy się w analizowanej grupie zawodowej o 19,2 tys. osób i w roku 2022 wyniesie 449,6 tys. osób.

Liczba pracujących w wielkiej grupie zawodowej 4: Pracownicy biurowi w przemyśle zmniejszy się w okresie prognozy o około 34,7 tys. osób, co stanowi spadek o 13,3% w stosunku do roku 2014. W roku 2022 liczba pracujących w analizowanej grupie wielkiej wyniesie 225,6 tys. osób.

Liczba pracowników usług osobistych i sprzedaży pracujących w przemyśle wykazywać będzie w okresie prognozy nieznaczną tendencję spadkową. W latach 2014-2022 liczba ta zmniejszy się o 3,5 tys. osób, w wyniku czego w roku 2022 osiągnie poziom 55,2 tys. osób.

Zgodnie z prognozą, liczba rolników, ogrodników, leśników i rybaków pracujących w przemyśle początkowo wzrośnie z 1,1 tys. osób w roku 2014 do około 2,2 tys. osób w latach 2016-2017, po czym obserwowany będzie jej spadek. Ostatecznie, w roku 2022 liczba pracujących w analizowanej grupie zawodowej w przemyśle osiągnie poziom zbliżony do obserwowanego w roku 2014 (1,2 tys. osób).

W latach 2014-2022 w przemyśle przewidywany jest konsekwentny spadek liczby pracujących w wielkiej grupie zawodowej 7: Robotnicy przemysłowi i rzemieślnicy. W analizowanym okresie liczba ta zmniejszy się o blisko 164 tys. osób, co stanowi spadek o 8,2%. Zgodnie z prognozą, w roku 2022 w przemyśle pracować będzie około 1841,9 tys. robotników przemysłowych i rzemieślników.

W okresie prognozy w przemyśle zwiększy się liczba operatorów i monterów maszyn i urządzeń. W latach 2014-2022 liczba pracujących w tej grupie zawodowej wzrośnie o 34,2 tys. osób do poziomu 1029,4 tys. osób.

Liczba pracowników przy pracach prostych zatrudnionych w przemyśle będzie wykazywać w latach 2014-2022 nieznaczną tendencję wzrostową. Zgodnie z prognozą, liczba ta zwiększy się o 8,4 tys. osób (wzrost o 2%) i w roku 2022 osiągnie poziom 453,1 tys. osób.

**Tablica 3. Liczba pracujących (w tys. osób) w przekroju wielkich grup zawodowych w usługach rynkowych w latach 1995-2013 (prognoza na lata 2014-2022)**

	<b>0</b>	<b>1</b>	<b>2</b>	<b>3</b>	<b>4</b>	<b>5</b>	<b>6</b>	<b>7</b>	<b>8</b>	<b>9</b>	<b>Razem</b>
1995	0,0	308,3	158,1	294,1	337,3	1093,4	7,8	289,6	333,5	147,7	2969,7
1996	0,0	312,3	179,4	315,3	382,5	1172,3	8,1	302,5	380,7	131,7	3184,8
1997	0,0	358,2	203,4	332,3	397,3	1183,6	7,5	303,2	444,4	140,3	3370,2
1998	0,0	327,4	231,8	387,6	423,9	1290,3	6,6	303,8	466,9	146,6	3585,1
1999	0,5	316,1	234,0	405,6	425,9	1223,7	6,0	270,3	459,8	130,2	3472,1
2000	0,0	333,9	227,1	400,1	455,2	1284,7	5,9	271,4	442,9	144,8	3566,0
2001	0,0	306,0	273,2	397,2	424,4	1264,8	6,5	245,2	427,2	163,6	3508,1
2002	0,0	284,4	262,2	394,3	427,1	1313,8	5,1	230,1	420,9	159,6	3497,6
2003	0,0	304,3	276,9	403,1	383,0	1267,9	4,0	206,7	425,6	146,6	3418,1
2004	0,0	329,6	317,9	396,0	398,2	1317,5	5,9	219,9	435,4	152,7	3573,0
2005	0,0	304,7	371,4	396,1	410,7	1356,2	3,6	202,2	482,6	158,0	3685,5
2006	0,0	339,6	346,4	373,7	447,9	1397,4	3,5	202,4	554,6	173,7	3839,2
2007	0,0	361,5	433,4	474,9	491,9	1435,1	3,9	228,7	538,7	214,9	4182,9
2008	0,0	383,1	420,6	475,3	505,1	1489,9	5,4	262,6	592,9	176,0	4310,9
2009	0,0	421,0	432,6	501,9	471,2	1481,4	6,4	272,3	564,4	148,0	4299,1
2010	0,0	406,1	477,4	473,8	491,0	1455,3	5,2	262,8	563,2	153,6	4288,3
2011	0,0	374,7	508,7	498,9	456,6	1491,8	1,8	240,9	605,5	158,3	4337,3
2012	0,0	399,7	549,4	496,6	461,1	1434,5	3,7	244,0	598,8	168,4	4356,2
2013	0,0	397,0	574,1	496,8	444,2	1457,7	2,8	243,1	576,0	155,9	4347,7
<b>2014</b>	<b>0,0</b>	<b>406,8</b>	<b>598,0</b>	<b>497,5</b>	<b>439,3</b>	<b>1517,2</b>	<b>2,3</b>	<b>237,5</b>	<b>576,2</b>	<b>154,8</b>	<b>4429,6</b>
<b>2015</b>	<b>0,0</b>	<b>424,4</b>	<b>648,9</b>	<b>524,2</b>	<b>456,4</b>	<b>1529,5</b>	<b>4,3</b>	<b>247,7</b>	<b>593,3</b>	<b>164,2</b>	<b>4593,0</b>
<b>2016</b>	<b>0,0</b>	<b>428,6</b>	<b>677,4</b>	<b>532,1</b>	<b>457,6</b>	<b>1532,3</b>	<b>5,1</b>	<b>247,7</b>	<b>597,8</b>	<b>165,6</b>	<b>4644,1</b>
<b>2017</b>	<b>0,0</b>	<b>432,4</b>	<b>707,0</b>	<b>540,0</b>	<b>458,4</b>	<b>1532,9</b>	<b>5,4</b>	<b>247,6</b>	<b>601,1</b>	<b>167,1</b>	<b>4691,8</b>
<b>2018</b>	<b>0,0</b>	<b>436,5</b>	<b>737,2</b>	<b>547,2</b>	<b>459,2</b>	<b>1536,9</b>	<b>5,3</b>	<b>246,3</b>	<b>604,3</b>	<b>168,5</b>	<b>4741,4</b>
<b>2019</b>	<b>0,0</b>	<b>442,1</b>	<b>771,0</b>	<b>557,5</b>	<b>461,8</b>	<b>1542,5</b>	<b>5,2</b>	<b>244,3</b>	<b>607,1</b>	<b>170,9</b>	<b>4802,5</b>
<b>2020</b>	<b>0,0</b>	<b>448,1</b>	<b>806,1</b>	<b>568,1</b>	<b>463,9</b>	<b>1544,9</b>	<b>4,8</b>	<b>242,9</b>	<b>609,1</b>	<b>173,3</b>	<b>4861,1</b>
<b>2021</b>	<b>0,0</b>	<b>452,9</b>	<b>839,2</b>	<b>577,6</b>	<b>464,9</b>	<b>1545,0</b>	<b>4,2</b>	<b>241,0</b>	<b>609,6</b>	<b>175,3</b>	<b>4909,8</b>
<b>2022</b>	<b>0,0</b>	<b>457,7</b>	<b>872,6</b>	<b>586,6</b>	<b>465,7</b>	<b>1546,9</b>	<b>3,7</b>	<b>238,1</b>	<b>609,9</b>	<b>177,2</b>	<b>4958,4</b>

Źródło: opracowanie własne.



**Rysunek 3. Liczba pracujących (w tys. osób) w przekroju wielkich grup zawodowych w usługach rynkowych w latach 1995-2013 (prognoza na lata 2014-2022)**



Źródło: opracowanie własne.

Liczba pracujących w sektorze usług rynkowych ulegnie w latach 2014-2022 zwiększeniu o 528,7 tys. osób, co stanowi wzrost o blisko 12% w stosunku do stanu z roku 2014. W roku 2022 liczba pracujących w tym sektorze wyniesie 4958,4 tys. osób.

Liczba pracujących w 1. wielkiej grupie zawodowej w usługach rynkowych podlegać będzie w okresie prognozy wyraźniej tendencji wzrostowej. W latach 2014-2022 liczba ta zwiększy się o blisko 51 tys. osób, co stanowi wzrost o 12,5% w porównaniu z rokiem 2014. Zgodnie z prognozą, w roku 2022 w sektorze usług rynkowych pracować będzie 457,7 tys. przedstawicieli władz publicznych, wyższych urzędników i kierowników.

Zgodnie z prognozą, w sektorze usług rynkowych wyraźnie zwiększy się liczba specjalistów. W latach 2014-2022 liczba pracujących w 2. wielkiej grupie zawodowej w usługach rynkowych zwiększy się o 46% (274,6 tys. osób) i w roku 2022 wyniesie 872,6 tys. osób.

W latach 2014-2022 liczba techników i innego średniego personelu pracujących w usługach rynkowych wykazywać będzie tendencję wzrostową. Liczba ta zwiększy się w okresie prognozy o około 89 tys. osób (18%). Przewiduje się, że w roku 2022 w sektorze usług rynkowych pracować będzie 586,6 tys. przedstawicieli 3. wielkiej grupy zawodowej.

Liczba pracujących w wielkich grupach zawodowych 4: Pracownicy biurowi oraz 5: Pracownicy usług osobistych i sprzedaży będzie podlegać w sektorze usług rynkowych nieznacznej tendencji wzrostowej. W latach 2014-2022 liczba pracujących w analizowanych grupach zwiększy się o odpowiednio: 26,4 tys. osób (wzrost o 6%) i 29,6 tys. osób (2%). Zgodnie z prognozą, w roku 2022 w sektorze usług rynkowych pracować będzie 465,7 tys. pracowników biurowych i 1546,9 tys. pracowników usług osobistych i sprzedawców.

W latach 2014-2022 liczba pracujących w wielkiej grupie zawodowej 6: Rolnicy, ogrodnicy, leśnicy i rybacy w usługach rynkowych zwiększy się o blisko 1,5 tys. osób, co stanowi wzrost o ponad 64% w stosunku do stanu z roku 2014. Początkowo obserwowany będzie wzrost tej liczby z 2,3 tys. osób w roku 2014 do około 5,4 tys. osób w roku 2017, po czym nastąpi jej spadek do poziomu 3,7 tys. osób w roku 2022.

W latach 2014-2022 przewidywana jest względna stabilizacja liczby robotników przemysłowych i rzemieślników pracujących w sektorze usług rynkowych na średnim poziomie około 244 tys. osób. W roku 2022 liczba pracujących w analizowanej grupie zawodowej wyniesie około 238,1 tys. osób.

W horyzoncie prognozy 2014-2022 liczba operatorów i monterów maszyn i urządzeń pracujących w usługach rynkowych zwiększy się o 33,7 tys. osób (wzrost o 6% w stosunku do stanu z roku 2014) i w roku 2022 wyniesie 609,9 tys. osób.

Liczba pracowników przy pracach prostych zatrudnionych w sektorze usług rynkowych będzie wykazywać w latach 2014-2022 tendencję wzrostową. Liczba ta zwiększy się w okresie prognozy o 22,4 tys. osób (wzrost o 14,5%). Przewiduje się, że w roku 2022 w usługach rynkowych pracować będzie 177,2 tys. pracowników wykonujących prace proste.

**Tablica 4. Liczba pracujących (w tys. osób) w przekroju wielkich grup zawodowych w usługach nierynkowych w latach 1995-2013 (prognoza na lata 2014-2022)**

	<b>0</b>	<b>1</b>	<b>2</b>	<b>3</b>	<b>4</b>	<b>5</b>	<b>6</b>	<b>7</b>	<b>8</b>	<b>9</b>	<b>Razem</b>
1995	50,6	256,0	1308,3	514,0	370,7	419,9	11,6	222,9	108,9	515,4	3778,4
1996	65,0	254,3	1319,8	561,8	359,8	483,0	7,0	205,5	110,3	492,0	3858,5
1997	70,1	267,4	1344,8	574,2	428,0	490,5	9,6	187,1	115,5	488,3	3975,6
1998	58,2	248,2	1390,9	590,6	420,1	489,6	10,6	204,1	134,6	492,7	4039,4
1999	83,1	214,1	1389,4	662,2	388,1	478,1	10,3	172,4	126,6	393,8	3918,0
2000	68,3	211,6	1380,7	594,4	389,5	438,3	15,4	137,7	118,4	392,5	3746,7
2001	74,3	192,7	1304,0	582,9	391,5	445,5	14,4	128,0	104,4	410,6	3648,2
2002	65,1	185,6	1370,0	619,1	368,0	491,7	5,4	137,5	117,2	399,0	3758,7
2003	69,4	175,6	1407,2	668,3	333,6	503,2	9,5	139,6	117,1	390,9	3814,4
2004	78,4	190,8	1485,0	670,5	311,3	465,6	9,3	109,6	113,9	377,4	3811,7
2005	79,8	198,3	1547,3	689,4	342,7	473,6	5,2	91,4	127,5	379,6	3934,7
2006	60,1	207,8	1589,8	750,8	361,2	499,8	7,7	123,7	142,9	399,2	4143,0
2007	50,6	221,7	1572,8	729,4	367,6	532,3	12,2	118,3	112,4	404,2	4121,5
2008	65,8	212,1	1669,5	769,2	302,3	583,7	12,1	92,4	76,4	391,8	4175,6
2009	83,1	197,5	1781,4	793,2	299,5	605,6	25,4	83,0	66,1	404,9	4339,8
2010	87,8	205,8	1839,4	844,9	329,2	623,7	19,0	98,2	60,2	408,2	4516,3
2011	81,7	236,1	1877,5	758,4	353,9	635,8	15,1	90,6	71,0	381,9	4502,0
2012	94,3	237,5	1974,8	747,7	339,8	621,9	7,9	93,8	72,9	404,0	4594,5
2013	103,8	264,3	1969,4	759,1	344,7	653,3	10,9	99,7	64,0	414,5	4683,6
<b>2014</b>	<b>102,7</b>	<b>277,2</b>	<b>2056,5</b>	<b>767,5</b>	<b>344,7</b>	<b>652,0</b>	<b>8,9</b>	<b>100,4</b>	<b>66,9</b>	<b>422,0</b>	<b>4798,8</b>
<b>2015</b>	<b>104,9</b>	<b>271,9</b>	<b>2084,5</b>	<b>761,7</b>	<b>331,9</b>	<b>652,9</b>	<b>15,5</b>	<b>98,1</b>	<b>65,1</b>	<b>417,8</b>	<b>4804,2</b>
<b>2016</b>	<b>107,0</b>	<b>273,9</b>	<b>2129,0</b>	<b>765,6</b>	<b>328,8</b>	<b>660,9</b>	<b>18,3</b>	<b>98,4</b>	<b>66,0</b>	<b>416,7</b>	<b>4864,7</b>
<b>2017</b>	<b>109,0</b>	<b>274,9</b>	<b>2169,4</b>	<b>767,0</b>	<b>324,6</b>	<b>667,2</b>	<b>18,9</b>	<b>98,6</b>	<b>66,7</b>	<b>413,0</b>	<b>4909,2</b>
<b>2018</b>	<b>111,2</b>	<b>276,0</b>	<b>2210,0</b>	<b>768,1</b>	<b>320,3</b>	<b>674,4</b>	<b>18,5</b>	<b>97,6</b>	<b>66,9</b>	<b>409,1</b>	<b>4952,2</b>
<b>2019</b>	<b>113,5</b>	<b>276,3</b>	<b>2248,1</b>	<b>766,1</b>	<b>315,2</b>	<b>680,8</b>	<b>17,6</b>	<b>95,9</b>	<b>66,5</b>	<b>404,3</b>	<b>4984,4</b>
<b>2020</b>	<b>115,6</b>	<b>274,1</b>	<b>2282,7</b>	<b>762,4</b>	<b>309,4</b>	<b>685,5</b>	<b>15,8</b>	<b>94,7</b>	<b>66,0</b>	<b>398,2</b>	<b>5004,4</b>
<b>2021</b>	<b>117,5</b>	<b>271,3</b>	<b>2317,6</b>	<b>757,7</b>	<b>303,2</b>	<b>689,2</b>	<b>13,6</b>	<b>93,5</b>	<b>65,4</b>	<b>391,2</b>	<b>5020,2</b>
<b>2022</b>	<b>119,6</b>	<b>268,8</b>	<b>2352,6</b>	<b>753,0</b>	<b>297,1</b>	<b>693,4</b>	<b>11,7</b>	<b>91,7</b>	<b>64,7</b>	<b>384,4</b>	<b>5037,0</b>

Źródło: opracowanie własne.

**Rysunek 4. Liczba pracujących (w tys. osób) w przekroju wielkich grup zawodowych w usługach nierynkowych w latach 1995-2013 (prognoza na lata 2014-2022)**



Źródło: opracowanie własne.

W latach 2014-2022 liczba pracujących w sektorze usług nierynkowych zwiększy się o 238,2 tys. osób. Stanowi to wzrost o 5% w stosunku do stanu z roku 2014. Zgodnie z prognozą, w roku 2022 liczba pracujących w analizowanym sektorze wyniesie 5037 tys. osób.

Liczba przedstawicieli sił zbrojnych pracujących w sektorze usług nierynkowych zwiększy się w latach 2014-2022 o 16,9 tys. osób, co stanowi wzrost o 16,4%. W roku 2022 liczba pracujących w tej grupie zawodowej wyniesie 119,6 tys. osób.

W sektorze usług nierynkowych przewidywana jest względna stabilizacja liczby pracujących w wielkiej grupie zawodowej 1: Przedstawiciele władz publicznych, wyżsi urzędnicy i kierownicy w okresie prognozy na średnim poziomie około 274 tys. osób, przy czym obserwowana będzie nieznaczna tendencja spadkowa tej liczby. W latach 2014-2022 liczba pracujących w analizowanej grupie zmniejszy się o 8,4 tys. osób (spadek o 3%) i w 2022 roku wyniesie 268,8 tys. osób.

Liczba specjalistów pracujących w usługach nierynkowych ulegnie w latach 2014-2022 zwiększeniu o 296,1 tys. osób, co stanowi wzrost o 14,4% w porównaniu ze stanem z roku 2014. Zgodnie z prognozą, w roku 2022 w sektorze usług nierynkowych pracować będzie 2352,6 tys. specjalistów.

W latach 2014-2022 liczba techników i innego średniego personelu pracujących w usługach nierynkowych ustabilizuje się na średnim poziomie 763 tys. osób. Jednocześnie, w okresie prognozy obserwowany będzie nieznaczny spadek tej liczby o 14,4 tys. osób do poziomu 753 tys. osób w roku 2022.

Liczba pracujących w wielkiej grupie zawodowej 4: Pracownicy biurowi w usługach nierynkowych zmniejszy się w okresie prognozy o 47,6 tys. osób, co stanowi spadek o 13,8% w stosunku do roku 2014. W roku 2022 liczba pracujących w analizowanej grupie wielkiej wyniesie 297,1 tys. osób.

Liczba pracowników usług osobistych i sprzedaży pracujących w sektorze usług nierynkowych wykazywać będzie w okresie prognozy tendencję wzrostową. W latach 2014-2022 liczba ta zwiększy się o około 41,4 tys. osób (6,4%), w wyniku czego w roku 2022 osiągnie poziom 693,4 tys. osób.

W sektorze usług nierynkowych w horyzoncie prognozy 2014-2022 przewidywany jest wzrost liczby pracujących w wielkiej grupie zawodowej 6: Rolnicy, ogrodnicy, leśnicy i rybacy o blisko 2,8 tys. osób (31%). Początkowo (lata 2014-2017) liczba ta wzrośnie o około 10 tys. osób do poziomu 18,9 tys. osób w roku 2017, po czym nastąpi jej spadek do 11,7 tys. osób w roku 2022.

W latach 2014-2022 przewidywana jest względna stabilizacja liczby robotników przemysłowych i rzemieślników pracujących w sektorze usług nierynkowych, przy czym obserwowana będzie nieznaczna tendencja spadkowa. W okresie prognozy liczba pracujących w analizowanej grupie wielkiej zmniejszy się o 8,7 tys. osób i w roku 2022 wyniesie 91,7 tys. osób.

W horyzoncie prognozy 2014-2022 liczba operatorów i monterów maszyn i urządzeń pracujących w usługach nierynkowych ustabilizuje się na średnim poziomie 66 tys. osób. Zgodnie z prognozą, w 2022 roku w usługach nierynkowych pracować będzie 64,7 tys. osób (o 2,2 tys. osób mniej niż w roku 2014).

Liczba pracujących w wielkiej grupie zawodowej 9: Pracownicy przy pracach prostych, zatrudnionych w sektorze usług nierynkowych, będzie wykazywać w latach 2014-2022 tendencję spadkową, w wyniku czego zmniejszy się o 37,6 tys. osób (9%). W 2022 roku liczba ta wyniesie 384,4 tys. osób.